



Numero 1/2004

Nordia

Tiedonantaja

Matkailun aluetaloudelliset vaikutukset Kalajoella vuonna 2001

Sanna Kutilainen



Pohjois-Suomen maantieteellisen seuran ja
Oulun yliopiston maantieteen laitoksen julkaisu
2004



Nordia Tiedonantoja, numero 1/2004
ISBN 951-42-7279-X
ISSN 1238-2078

Oulun yliopistopaino
2004



Nordia
Tiedonantoja

Numero 1/2004

Matkailun aluetaloudelliset
vaikutukset Kalajoella vuonna 2001

Sanna Kutilainen



Nordia Tiedonantoja

Pohjois-Suomen maantieteellisen seuran
ja
Oulun yliopiston maantieteen laitoksen
julkaisuja

Osoite: Maantieteen laitos
PL 3000
90014 OULUN YLIOPISTO

Toimittaja: Kirsi Valta-Hulkkonen
kirsi.valta@oulu.fi

Kannen kuva: Kalajoen Hiekkasärkät kesällä 2003. Kuva: Anne Hynönen

Nordia Tiedonantoja
ISBN 951-42-7279-X
ISSN 1238-2078

*Oulun yliopistopaino
Oulu 2004*



Tanja Löytynoja
Alkusanat

Sisällys

Sanna Kutilainen

Matkailun aluetaloudelliset vaikutukset Kalajoella vuonna 2001

1. Johdanto	1
1.1 Tutkimuksen lähtökohdat	1
1.2 Käsitteiden määrittely	1
1.3 Tutkimuksen tarkoitus	3
2. Tutkimusalue	3
2.1 Tutkimusalueen kuvaus	3
2.2 Kalajoen matkailun kehitys ja nykytila	4
3. Tutkimusaineisto	5
4. Tutkimusmenetelmät	7
5. Matkailun tulovaikutukset	10
5.1 Välittömät tulovaikutukset	10
5.2 Välilliset tulovaikutukset	12
6. Matkailun työllisyys- ja palkkatulovaikutukset	14
6.1 Välittömät työllisyysvaikutukset	14
6.2 Välilliset työllisyysvaikutukset	16
6.3 Työllisyysvaikutukset yhteensä	18
6.4 Välittömät palkkatulovaikutukset	18
6.5 Välilliset palkkatulovaikutukset	19
6.6 Palkkatulovaikutukset yhteensä	20
7. Matkailun kunnallistaloudelliset vaikutukset	20
7.1 Välittömät verotulovaikutukset	20
7.2 Välilliset verotulovaikutukset	21
7.3 Kunnallistaloudelliset vaikutukset yhteensä	21
8. Matkailun tulo- ja työllisyyskertoimet	22
9. Yhteenvedo	24
Lähteet	26
Liitteet	



Alkusanat

Pohjois-Pohjanmaan merkittävimpiin matkailukeskittymiin kuuluva Kalajoki elää parhailaan voimakkaan kasvun ja aktiivisen kehittämisen vaihetta. Matkailun kehittämiseksi laaditun Marepolis-strategian, Kalajokiseudun matkailun kehittämissuunnitelman, mukaan lähivuosien tavoitteena on parantaa matkailuyritysten toimintaedellytyksiä, lisätä ympäri- vuotista käyttöä sekä muodostaa Kalajoesta Suomen suurin ja kansainvälisesti tunnettu merenrantamatkailun osaamiskeskittymä. Suunnitelmissa on panostaa vuosina 2001–2010 matkailun kehittämishankkeisiin ja investointeihin yhteensä 125 miljoonaa euroa.

Jotta kasvutavoitteet voitaisiin saavuttaa, suunnittelun ja kehittämisen tueksi tarvitaan tutkimuksen kautta saatavaa tietoa matkailuelinkeinon tilanteesta. Tutkimustoiminta ja alan koulutuksen kehittäminen ovatkin matkailun kehittämisen lähtökohtina Kalajoella.

Matkailun aluetaloudelliset vaikutukset Kalajoella vuonna 2001 –tutkimusraportti on valmistunut Oulun yliopiston maantieteen laitoksen, Oulun Eteläisen instituutin, Kalajoen kaupungin ja Kalajokilaakson koulutuskuntayhtymän/ Kalajoki-instituutti ARTEMAn välillä käynnistyneen matkailualan yhteistyön tuloksena. Matkailun aluetaloudellisten vaikutusten lisäksi Oulun yliopiston maantieteen laitoksella on selvitetty vuoden 2003 aikana Kalajoen kaupungin matkailuimagoa sekä kestävä kehityksen toteutumista matkailun alueellisessa suunnittelussa. Myös nämä tutkimusraportit tullaan julkaisemaan Nordia Tiedonantoja –sarjassa.

Oulun yliopiston maantieteen laitos ja Kalajoen kaupunki ovat tehneet tutkimusyhteistyötä aiemminkin, 1990-luvun puolivälissä, jolloin toteutettiin yhteishankkeena Kalajoen Hiekkasärkkien matkailua ja luontoa käsittelevät tutkimukset. Tuolloin selvitettävänä olivat myös matkailun taloudelliset vaikutukset Kalajoen Hiekkasärkkien alueella.

Nyt toteutetussa tutkimuksessa tarkastellaan koko Kalajoen kaupunkia yritysten matkailutulon näkökulmasta. Fil. yo Sanna Kutilaisen tekemässä tutkimuksessa selvitetään Kalajoen kaupungin matkailutulo, matkailun työllistävät vaikutukset sekä matkailun palkka- ja verotulovaikutukset Kalajoella vuonna 2001. Tutkimuksen avulla saadaan työkaluja matkailun kehittämisen seurantaan, minkä lisäksi tulokset ovat matkailun suunnittelun ja kehittämisen pohjana. Tutkimus on osa Kutilaisen myöhemmin valmistuvaa opinnäytetyötä ja samalla myös konkreettinen esimerkki yliopiston yhteiskunnallisesta vuorovaikutustehtävästä.

Tutkimuksen on rahoittanut Kalajoen kaupunki. Tutkimusraportin julkaisemisen on mahdollistanut Kerttu Saalasti säätiö tutkimuksen tekijälle myöntämällään apurahalla.

Kiitokset eri yhteistyösapuolille sekä kaikille tutkimukseen osallistuneille arvokkaasta panoksesta.

Tanja Löytynoja
Suunnittelija
Oulun Eteläisen instituutti

1. Johdanto

Matkailun vaikutukset kohdealueella luokitellaan yleisimmin taloudellisiin, sosiaalisiin ja ympäristövaikutuksiin (esim. Murphy 1985, Mathieson & Wall 1987, Hemmi & Vuoristo 1993, Hall & Page 1999). Matkailun tehokas ja onnistunut kehittäminen kohdealueella vaatii laajaa ymmärrystä sen vaikutuksista alueen ympäristöön, kulttuuriin ja talouteen. Vaikka muutkin vaikutukset ovat yhtä tärkeitä ottaa huomioon matkailusuunnittelussa, matkailun aiheuttamat talousvaikutukset ovat yleensä tärkein syy matkailun kehittämiseen (National and Regional Tourism Planning 1999:31). Matkailun määrällistä kehitystä alueella voidaan mitata esimerkiksi erilaisilla majoitustilastoilla, yritysten liikevaihtotilastoilla sekä työntekijätilastoilla.

Matkailun talousvaikutukset voidaan jakaa välittömiin, välillisiin ja johdettuihin vaikutuksiin (kuva 1). Kun matkailijat ostavat kohdealueelta tavaroita tai palveluja, syntyy aluetalouteen välittömiä tulo- ja työllisyysvaikutuksia. Välilliset tulo- ja työllisyysvaikutukset aiheutuvat välitöntä matkailutuloa saavien yritysten ostaessa tavaroita tai palveluja kohdealueen muilta yrityksiltä. Kun matkailun ansiosta työllistyneet käyttävät osan tuloistaan kulutukseen kohdealueella, aluetalouteen syntyy indusoituja eli johdettuja vaikutuksia. Välilliset ja johdetut vaikutukset ovat matkailun kerrannaisvaikutuksia (Hall & Page 1999:123, Kauppila 1999:115-116).

Näiden taloudellisten vaikutusten lisäksi matkailu vaikuttaa myönteisesti kohdealueen elinkeinorakenteeseen. Matkailu ja sen aiheuttamat tulot auttavat ylläpitämään ja rakentamaan alueelle monipuolisesti palveluja ja infrastruktuuria, joista myös paikalliset

asukkaat hyötyvät (National and Regional Tourism Planning 1999:30).

1.1 Tutkimuksen lähtökohdat

Kalajoen matkailu on parhaillaan kovan kehityspaineen alaisena. Vuonna 2001 valmistui Kalajokiseudun matkailustrategia, Marepolis, jossa on määritelty kasvu- ja kehitystavoitteet vuoteen 2010 saakka (Kalajoen kunta 2001). Strategiaa on päivitetty vuoden 2003 aikana, ja päivityksen yhteydessä tavoitteita matkailun kehitykselle on määritelty jopa vuoteen 2020 saakka (Kalajoen kaupunki 2003a).

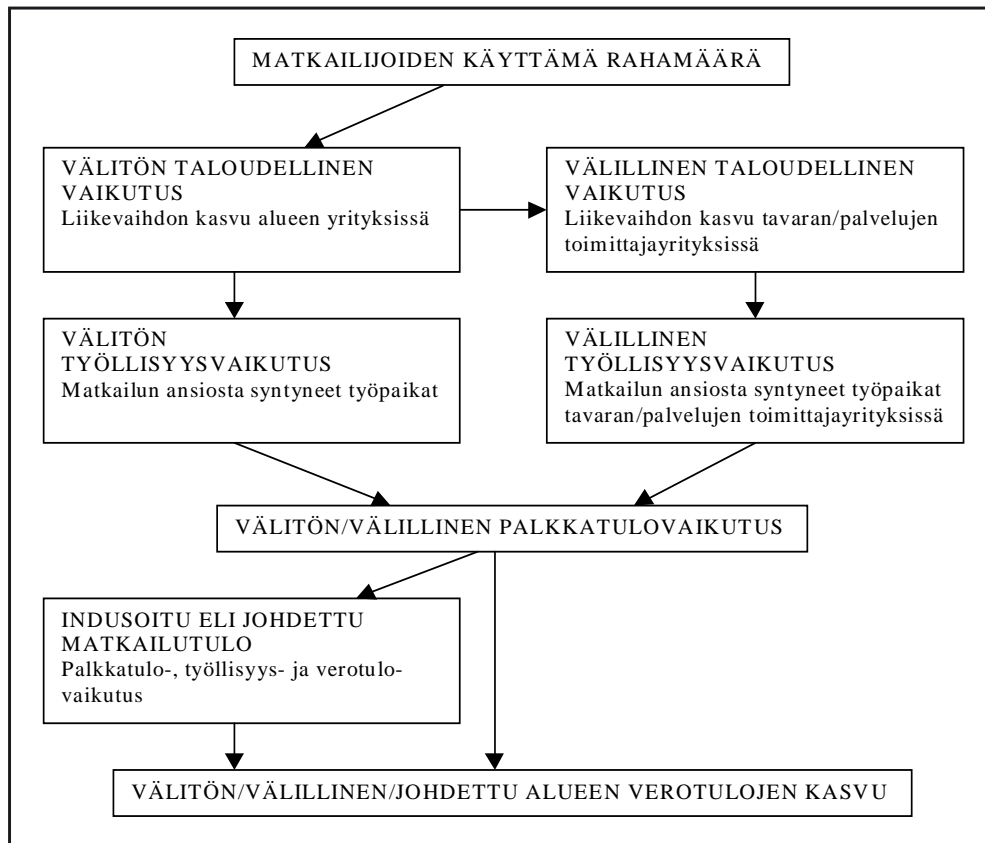
Tässä tutkimuksessa keskitytään matkailun taloudellisten vaikutusten tarkasteluun. Matkailun tulo- ja työllisyysvaikutuksia tutkimalla voidaan seurata matkailusta aiheutuvien talousvaikutusten, kuten yritysten matkailutulon, työpaikkojen ja alueen verotulojen, kehitystä.

1.2 Käsitteiden määrittely

Matkailijalla tarkoitetaan henkilöä, joka vapaa-aikanaan tai ammatillisista syistä matkustaa tilapäisesti kotipaikkakuntansa ulkopuolelle. Tutkittavan paikkakunnan kannalta matkailija on henkilö, joka ei asu kyseisen paikkakunnan alueella ja joka käy paikkakunnalla muutoin kuin opiskelutarkoituksessa, vakinaisessa työssä tai säännöllisillä ostoksilla (Hemmi ym. 1987:85-86).

Matkailuyritys on taloudellisen toimintansa seurauksena matkailijoilta tuloa saava yritys (Jyväskylä 1981:9).

Primaarinen matkailuyritys on yritys, joka palvelee pääasiallisesti matkailua ja on pe-



Kuva 1. Matkailutulon ja työllisyysvaikutusten muodostuminen kohdealueella (Hemmi & Vuoristo 1993:155, omin muutoksin).

rustettu matkailua varten. Primaarisia matkailuyrityksiä ovat esimerkiksi majoitusliikkeet (Hemmi ym. 1987:9).

Sekundaarinen matkailuyritys on yritys, joka ei saa pääasiallista tuloaan matkailusta, mutta kuitenkin hyötyy siitä. Sekundaarisia matkailuyrityksiä ovat esimerkiksi vähittäiskaupat (Hemmi 1987:9).

Matkailuliikevaihto on se osa yrityksen vuoden kokonaisliikevaihdosta, joka aiheutuu matkailumyynnistä (Jyväälä 1981:9).

Matkailutulo on se bruttotulo, jonka yritykset tai yksityiset henkilöt saavat taloudel-

lisen toimintansa tuloksena matkailijoilta (Jyväälä 1981:9).

Välitön vaikutus muodostuu siitä rahamäärästä, jolla matkailijat lisäävät yritysten liikevaihtoa hankkiessaan alueelta tavaroita ja palveluja. Tästä syntyvä matkailuliikevaihto saa aikaan työtilaisuuksien sekä palkkojen määrällistä kasvua, mikä edelleen lisää alueen verotulojen määrää (Jyväälä 1981:10).

Välillinen vaikutus syntyy, kun suoraa matkailutuloa saavat yritykset tekevät hankintoja muista paikallisista yrityksistä. Tämän seurauksena syntyvä välillinen työllisyysvaikutus

lisää sekä palkka- että verotulojen määrää (Jyväälä 1981:10).

Johdettu eli indusoitu vaikutus syntyy kun välittömien ja välillisten tulo- ja työllisyysvaikutusten seurauksena kuntalaisten tulot kasvavat lisäten samalla kulutusta ja indusoivasti yritysten liikevaihtoa paikkakunnalla (Jyväälä 1981:10).

Johdetut eli indusoidut työpaikat syntyvät, kun matkailun vuoksi työllistyneet käyttävät osan palkkatuloistaan kulutukseen kohdealueella (Kauppila 1999:145).

Palkkatulovaikutukset ovat matkailun vuoksi yrityksiin palkattujen henkilöiden saamia palkkatuloja (Hemmi ym. 1987:107-111).

Johdetut palkkatulovaikutukset syntyvät välittömien palkkojen kerrannaisvaikutuksina (MEK 1983:23).

Verotulovaikutukset ovat välittömistä, välillisistä ja johdetuista palkoista kunnalle maksettavia vero-osuuksia (MEK 1983:32).

Kunnan matkailutulo on matkailun aiheuttaman verotulojen kasvun ja kunnan matkailumenojen erotus (Jyväälä 1981:9).

Kunnan matkailumenot ovat ne menot, jotka kunnalle aiheutuvat matkailutoiminnan olemassaolosta, ylläpitämisestä ja hoidosta (Jyväälä 1981:9).

Tulomenetelmä on pohjoismaisen mallin yrityshaastatteluihin perustuva osa, jolla pyritään selvittämään matkailuliikevaihdon suuruus toimialoittain sekä arvioimaan matkailumyynnin synnyttämät välittömät ja kerrannaisvaikutukset (Jyväälä 1981:11).

Kerrannaisvaikutus syntyy, kun matkailijoilta saadut rahat joutuvat kiertokulkuun paikkakunnalla ja synnyttävät uutta varallisuutta ja verotuloja. Kerrannaisvaikutukset syntyvät välillisistä ja johdetuista vaikutuksista (Hemmi ym. 1987:111).

1.3 Tutkimuksen tarkoitus

Matkailun tulo- ja työllisyysvaikutuksia on tutkittu Kalajoella aikaisemmin Hiekkasärkien alueella (Kemi & Mäkinen 1995). Tässä tutkimuksessa tarkastellaan elinkeinoelämää koko kaupungin alueella. Tutkimuksen tavoitteena oli selvittää matkailun tulo- ja työllisyysvaikutukset Kalajoen kaupungissa vuonna 2001. Tarkastelun kohteena olivat

1. matkailun välittömät ja välilliset tulovaikutukset
2. matkailun välittömät, välilliset ja johdetut työllisyys- ja palkkatulovaikutukset
3. matkailun välittömät, välilliset ja johdetut verotulovaikutukset

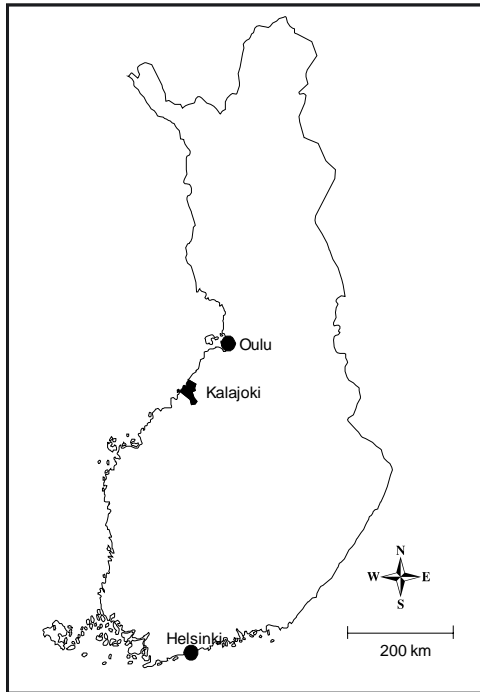
Tutkimuksen tavoitteena oli antaa Kalajoen kaupungille pohjatietoa matkailun taloudellisten vaikutusten nykytilanteesta sekä työkalu matkailun taloudellisten vaikutusten seurantajärjestelmän kehittämiseksi.

2. Tutkimusalue

2.1 Tutkimusalueen kuvaus

Kalajoen kaupunki sijaitsee Oulun läänissä, Keski- ja Pohjois-Pohjanmaan vaihettumisvyöhykkeessä (kuva 2). Kalajoesta tuli kaupunki vuonna 2002, ja siellä on asukkaita noin 9000 (Kalajoen kaupunki 2003b).

Matkailumaantieteellisen aluejaon mukaan Kalajoki kuuluu Pohjanmaan matkailualueeseen, joka käsittää Etelä-Pohjanmaan viljelylakeuden, Keski- ja Pohjois-Pohjanmaan jokimaan sekä Suomenselän suomaan länsiosan (kuva 3). Alue on korkokovaltaan tasaista, maatalousvaltaista kauttakulkumatkailun aluetta, jonka kautta matkailijat kulkevat suuralueelta toiselle. Rannikot ja saaristot omaavat lähinnä paikallista vetovoimaa.



Kuva 2. Tutkimusalueen sijainti.

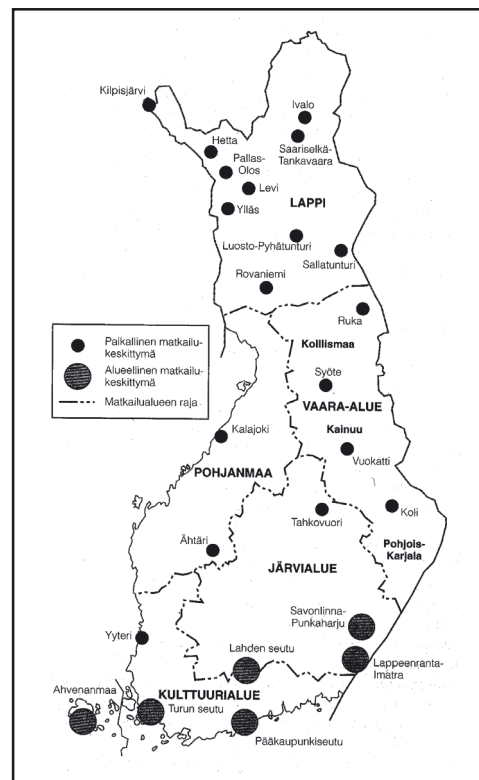
maa. Kalajoen Hiekkasärkät on alueen ainoa matkailukeskittymä, jolla on myös valtakunnallista matkailuvetovoimaa (Vuoris- to 2002:100).

2.2 Kalajoen matkailun kehitys ja nykytila

Kalajoen matkailun historia ulottuu 1800-luvun loppupuolelle, jolloin ihmiset saapuivat sunnuntairetkille Hiekkasärkille. Rahvas ja lapset viihtyivät rannalla, ja herrasväki varjossa Herrainpakoilla. Varsinaiseksi elinkeinoksi matkailu nousi Kalajoella 1920-luvulla, jolloin kahvilakulttuuri yleistyi, ja erityisesti Hiekkasärkkien alue nousi matkailukohteeksi. Ensimmäinen ympärivuotinen majoitus- ja kahvilarakennus Hilman hotelli rakennettiin 1930-luvulla. Lisäksi sekä yk-

sityiset yrittäjät että yhteisöt perustivat alueelle myyntikojuja. 1960-luvulla alueelle rakennettiin kunnan toimesta mm. tie, kioski ja leirintäalue. 1960-luvun puolivälissä matkailijamäärän kasvu ylitti paikallisväestön määrän, ja Hiekkasärkät siirtyi kehittämisvaiheeseen, jota jatkui aina 1990-luvulle saakka. Tänä aikana alueelle on rakennettu rautarata, uusia hotelleja sekä useita rakennettuja vetovoimatekijöitä, kuten golf-kenttä, kylpylä ja JukuJukuMaa. Myös alueen palvelutarjontaa on lisätty matkailijamäärien kehityksen myötä (Kalajoen kunta 2001).

Kalajokiseudun matkailun kehittämisohjelma Marepoliksessa Kalajoen matkailun



Kuva 3. Suomen matkailualueet ja matkailukeskittymät (Vuoris- to 2002:95).

tavoitteeksi on asetettu voimakas kasvu. Strategian mukaan Kalajoen visio on olla vuonna 2010 yksi Suomen merkittävimmistä ympärivuotisista matkailukeskuksista. Strategian määrällisiä tavoitteita vuodelle 2010 ovat mm.

- 560 000 yöpymisvuorokautta
- 40 miljoonaa euroa matkailutuloa paikallisille yrityksille
- matkailun aiheuttamaa työllistävyyttä 340 henkilötyövuotta

3. Tutkimusaineisto

Matkailun tulo- ja työllisyysvaikutusten tutkimiseen aineistona käytettiin kalajokisilta yrityksiltä kyselylomakkeella (liite I) kerättyä aineistoa sekä Tilastokeskuksen yritys- ja toimipaikkarekisterin tietoja. Tilastokeskukselta tilattiin TP15-lista toimipaikoista Kalajoella toimialoittain sekä tutkimuksen toimialajaottelun mukaisesti kyseisten toimialojen kokonaisliikevaihto- ja henkilöstötiedot. Uusimmat saatavissa olevat tiedot olivat vuodelta 2001.

Kyselylomake jakautui kuuteen osaan. Ensimmäisessä osiossa yrittäjiltä kysyttiin perustiedot yrityksestä ja toisessa tietoja yrityksen talusrakenteesta sekä yrittäjien mielipidettä matkailun suunnittelun ja kehittämisen toteutumisesta Kalajoella. Kolmas osio käsitteli ympäristöä ja kestävä matkailua, neljäs matkailumarkkinointia, viides matkailuimago ja kuudes matkailun tulevaisuutta Kalajoella. Sama kysely ilman perus- ja taloustieto-osioita lähetettiin 27 kalajokiselle matkailun suunnittelussa ja kehittämisessä mukana olevalle henkilölle, jotka poimittiin kaupungin organisaatiosta, Kalajoen matkailuinstituutista, Kalajoki-instituutti Arteman (entinen Kalajoen käsi- ja taideteollisuusoppilaitos) matkailuosastolta, kunnanhallituksesta ja kunnanvaltuustosta. Ky-

selyn laatiminen ja aineiston kerääminen toteutettiin yhdessä FM Anne Hynösen kanssa. Lisäksi Kalajoki-instituutti Arteman matkailulinjan kolme opiskelijaa avustivat tutkimusaineiston keräämisessä. Tässä tutkimuksessa tarkastellaan matkailun tulo- ja työllisyysvaikutuksia. Tutkimuksen muiden osioiden, kehittäjäkyselyn sekä ympäristöön ja kestäväan matkailuun liittyvän tutkimuksen tulokset julkaistaan toisessa tutkimuksessa.

Kyselylomakkeet postitettiin yhteensä 207 yritykseen tammikuussa 2003. Kysely lähetettiin kaikkiin yrityksiin, joiden oletettiin saavan matkailutuloa. Tilastokeskuksen yritys- ja toimipaikkarekisteristä saatiin 170 yrityksen osoitteet. Lisäksi listaa täydennettiin Kalajoen kaupungin yritysrekisterillä, mistä Kalajoki-instituutti Arteman matkailulinjan opiskelija kokosi mahdolliset matkailutuloa saavat yritykset, joita ei mainittu Tilastokeskuksen listassa. Näistä 37 yritykseen lähetettiin kysely. Vastausajan päättymisen jälkeen Kalajoki-instituutti Arteman matkailulinjan kaksi opiskelijaa muistuttivat yrityksiä kyselystä soittamalla tai henkilökohtaisella käynnillä. Koska vastausprosentti oli muistutuskierroksen jälkeen edelleen hyvin alhainen, kysely postitettiin uudelleen muistutuskirjeen kanssa yrityksille, jotka eivät olleet vielä vastanneet. Lisäksi tutkijat ottivat vielä henkilökohtaisesti yhteyttä keskeisiin yrityksiin aineiston täydentämiseksi.

Kaikkia yrittäjiä ei tavoitettu, ja osa ei halunnut vastata kyselyyn. Syitä yrittäjien vastaushaluttomuuteen olivat yrittäjän kiire, kyselyjen runsaus sekä pelko oman yrityksen tietojen leviämisestä tutkimuksen kautta julkisuuteen. Kysely koettiin myös osin työlääksi täyttää, varsinkin talouskysymysten osalta. Kysely oli myös verrattain pitkä, mikä voi alentaa vastaushalukkuutta. Vastausha-

luttomuus voi myös aiheuttaa huolimattomuutta vastauksissa, jolloin virheellisten tulosten saamisen riski kasvaa (Kauppila 1999:134).

Kun otoksesta poistettiin Kalajoella toimintansa lopettaneet yritykset sekä muutama matkailuelinkeinon ulkopuolelle jäävä yritys, yritysten kokonaislukumääräksi saatiin Tilastokeskuksen rekisterin perusteella 163. Palautuksia saatiin kaikkiaan 42 kappaletta vastausprosentin ollessa 25,8 prosenttia. Talousosioon hyödynnettävissä olevia vastauksia oli vain 26 eli 16 prosenttia. Osittain tämä johtuu siitä, että osa yrittäjistä oli jättänyt vastaamatta talousosioon, ja osittain siitä, että otoksessa oli mukana sellaisia yrityksiä, joilla oli useampi toimipaikka yritykseen rekisterissä, mutta vastasivat vain yhdellä lomakkeella. Hiekkasärkät Oy:llä on Tilastokeskuksen rekisterissä viisi toimipaikkaa, mutta kyselyyn vastattiin yhdellä lomakkeella, joka kattoi kaikki toimipaikat. Lisäksi mukana oli neljä muuta yritystä, joilla oli kaksi eri toimipaikkaa, mutta kyselyyn vastattiin vain yhdellä lomakkeella.

Koillismaan mallissa on standardoitu toimialajakso, jota on käytetty mm. Koillismaan seutukunnan (Hätälä & Kauppila 1999), Inarin (Alakiuttu & Juntheikki 1999) sekä Kainuun (Juntheikki 2002) matkailututkimuksissa. Mallin mukaisesti tutkimukseen osallistuvat yritykset jaetaan Tilastokeskuksen toimialaluokituksen mukaan kuuteen

luokkaan, jotka ovat korjaamo- ja huoltamotoiminta, yleisvähittäiskauppa, muu vähittäiskauppa, majoitus- ja ravitsemistoiminta, liikenne sekä virkistys- ja muut palvelut (liite 2). Tässä tutkimuksessa käytetään viittä luokkaa, koska yleisvähittäiskauppa ja muu vähittäiskauppa jouduttiin vastausten vähäisyyden vuoksi yhdistämään. Luokasta käytetään nimeä vähittäiskauppa.

Kyselyn saaneista liikenteen yrityksistä 33,3 % vastasi kyselyyn, ja majoitus- ja ravitsemistoiminnan yrityksistä 23,3 % (taulukko 1). Muiden toimialojen vastausprosentit jäivät noin 10 prosenttiin otannasta.

Yritysten lukumäärän sijaan vastausprosenttia on myös syytä verrata liikevaihtoon. Vaikkei kaikkia liikevaihdoltaan suurimpia yrityksiä saatu mukaan tutkimukseen, otosyritysten liikevaihdot kattoivat muissa toimialaluokissa paitsi majoitus- ja ravitsemistoiminnassa noin puolet toimialansa kokonaisliikevaihdosta. Korjaamo- ja huoltamotoiminnan toimialalla otosyritysten liikevaihdot kattoivat yli 60 prosenttia toimialansa kokonaisliikevaihdosta, ja vähittäiskaupan toimialallakin lähes puolet (taulukko 2). Ainoastaan majoitus- ja ravitsemistoiminnan toimialan otosyritysten liikevaihto jäi alhaiseksi, mikä johtuu osaksi siitä, että huoltamoiden kahvilamyynnin osuudet on ilmoitettu huoltamotoiminnan yhteydessä. Toisaalta kahvilamyynnin osuus nostaa korjaamo- ja huoltamotoiminnassa matkailu-

Taulukko 1. Matkailun tulo- ja työllisyystutkimukseen osallistuneet yritykset Kalajoella toimialoittain.

Toimiala	Vastausprosentti	n	%
Korjaamo- ja huoltamotoiminta	12,5	2	7,7
Vähittäiskauppa	10,0	6	23,1
Majoitus- ja ravitsemistoiminta	23,7	9	34,6
Liikenne	33,3	4	15,4
Virkistys- ja muut palvelut	13,5	5	19,2
Yhteensä	16,0	26	100,0

Taulukko 2. Matkailun tulo- ja työllisyystutkimukseen osallistuneiden yritysten vuoden 2001 matkailumyyn-
tiosuudet, liikevaihtojen osuudet toimialojen kokonaisliikevaihdosta sekä yleistyskerroimet.

Toimiala	Otosyritysten matkailu- myynnin osuus toimialan kokonaisymyynnistä (%)	Otosyritysten liikevaihdon osuus toimialan kokonaisliikevaihdosta (%)	Yleistys- kerroin
Korjaamo- ja huoltamatoiminta	33,2	63,9	1,56
Vähittäiskauppa	6,34	47,6	2,1
Majoitus- ja ravitsemistoiminta	64,5	20,2	4,94
Liikenne	62,3	129,6	-
Virkistys- ja muut palvelut	54,2	143,0	-

myynnin osuutta toimialan kokonaisliikevaihdosta. Liikenne- sekä virkistys- ja muut palvelut –luokissa otosyritysten ilmoittama liikevaihto muodostui suuremmaksi kuin koko toimialan liikevaihto yhteensä, joten näille luokille ei laskettu yleistyskerrointa, vaan saadut luvut on jätetty suoraan yleistämättä. Muiden toimialojen otosyritysten tiedot on laskettu yleistyskerroimen avulla vastaamaan koko toimialaa. Yleistyskerroin saatiin suhteuttamalla otosyritysten liikevaihto toimialan kokonaisliikevaihtoon (MEK 1983:22). Mitä lähempänä kerroin on lukua yksi, sitä luotettavampina tuloksia voidaan pitää.

Tässä tutkimuksessa tuloksia tarkasteltaessa on otettava huomioon otoksen pienuus, joka heikentää tulosten luotettavuutta. Lisäksi liikenteen sekä virkistys- ja muiden palvelujen yritykset olivat arvioineet matkailutulonsa liian suuriksi, koska niiden yhteenlaskettu summa oli suurempi kuin toimialan kokonaisliikevaihto. Tutkimustulosten luotettavuutta tarkasteltaessa on myös huomioitava, että yrittäjät ovat voineet vastata talouskyselyyn epätarkasti, koska osa yrittäjistä koki tarkkojen tietojen etsimisen työlääksi. Myös kahdella toimialalla toimivien yritysten ilmoittamat tiedot voivat vä-

ristää yleistyskerroimia, jos tiedot on ilmoitettu kuuluvaksi vain yhteen toimialaan. Näin toisen toimialan yleistyskerroin muodostuu liian suureksi ja toisen liian pieneksi. On myös huomioitava, että kyselyyn vastaavat yleensä yritykset, joiden matkailumyynnin osuus yrityksen kokonaisliikevaihdosta on suuri, jolloin matkailuliikevaihto muodostuu liian suureksi (Kauppila 1999:134).

Kalajoen kaupungin yritysrekisterin pohjalta saatiin vastaus yhdestä yrityksestä, jonka tietoja ei löytynyt Tilastokeskuksen rekisteristä. Sen liikevaihto lisättiin sellaisenaan vähittäiskaupan toimialaan ja huomioitiin toimialan kokonaisliikevaihdossa. Hiekka-särkät Oy:n osalta tiedot jaettiin yrityksen edustajan antamien tietojen pohjalta majoitus- ja ravitsemistoiminta- sekä virkistys- ja muut palvelut –luokkiin, koska sillä oli toimintaa molemmissa toimialaluokissa. Tämä huomioitiin myös toimialojen kokonaisliikevaihdossa.

4. Tutkimusmenetelmät

Pohjoismaisen ministerineuvoston asettama työryhmä kehitti 1970- luvun lopulla mallin matkailun tulo- ja työllisyysvaikutusten tutkimiseen. Mallia on sen jälkeen sovellet-



tu Suomessa alueellisella eli useamman kuin yhden kunnan käsittävällä tasolla (esim. Hätälä & Kauppila 1999, Juntheikki 2002), paikallis- eli yhden kunnan käsittävällä tasolla (esim. Jyväskylä 1981, Tykkyläinen 1984, Sairanen 1988a, Alakiuttu & Juntheikki 1999, Kauppila & Ervasti 2001) sekä matkailukeskustasolla (esim. Kemi & Mäkinen 1995).

Tutkimusmenetelmä jakaantuu kahteen osaan, meno- ja tulomenetelmään. Menomenetelmässä eli matkailijatutkimuksessa tarkastellaan matkailijoiden rahankäyttöä alueella, ja tulomenetelmässä eli yritystutkimuksessa arvioidaan matkailun osuus yritysten liikevaihdosta toimialoittain sekä matkailun aiheuttamat välittömät, välilliset ja johdetut vaikutukset.

Tässä tutkimuksessa Kalajoen matkailua on tutkittu tulomenetelmällä. Julkisen sektorin vaikutukset on jätetty tarkastelun ulkopuolelle eli tutkimustulokset koostuvat pelkästään elinkeinoelämän aiheuttamista vaikutuksista. Kaikki tutkimuksessa käytetyt luvut saatiin yrityskyselyissä markkamääräisinä, mutta ne muutettiin tähän julkaisuun euromääräisiksi käyttämällä muuntokertoimenä Suomen pankin virallista muuntokurssia 5,94573 (Suomen Pankki 2003).

Välittömät tulovaikutukset saatiin laskemalla matkailijoiden osuudet otosyritysten kokonaisliikevaihdoista toimialoittain ja yleistämällä tiedot yleistyskertoimen avulla koko toimialaa koskeviksi. Välitön matkailutulo laskettiin sekä arvonlisäverottomana että arvonlisäverollisena. Jos arvonlisäveroa ei huomioida, tulo- ja menomenetelmällä saadaan toisistaan poikkeavia arvoja (Kauppila 1999:141). Kuitenkin vain arvonlisäveroton summa jää aluetalouteen, koska ALV tilitetään suoraan valtiolle. Arvonlisäverollinen matkailutulo saatiin korottamalla arvonlisäverottomat summat toimialoittain lasketuilla

keskimääräisillä arvonlisäveroprosenteilla. Arvonlisäveroprosentit olivat korjaamo- ja huoltamatoiminnassa 22 %, liikenteessä 8 % sekä virkistys- ja muissa palveluissa 22 %. Majoitustoiminnan arvonlisävero oli 8 % ja ravitsemistoiminnan 22 %, joten majoitus- ja ravitsemistoiminnassa käytettiin näiden keskiarvoa 15 %. Samaa menetelmää on käytetty myös aiemmissa tutkimuksissa (esim. Kauppila & Ervasti 2001:9). Samalla tavalla toimittiin kun luokat yleisvähittäiskauppa ja muu vähittäiskauppa jouduttiin tässä tutkimuksessa yhdistämään. Yleisvähittäiskaupan arvonlisävero oli 17 % ja muun vähittäiskaupan 22 %, ja tässä tutkimuksessa vähittäiskauppaan sovellettiin näiden keskiarvoa 19,5 %.

Välilliset tulovaikutukset saatiin laskemalla otosyritysten tekemät ostot sijaintikunnasta ja kertomalla ne matkailijoiden osuudella liikevaihdosta. Tiedot laskettiin yhteen toimialoittain ja yleistettiin yleistyskertoimen avulla koko toimialaa koskeviksi. Välilliset tulovaikutukset ilmoitetaan arvonlisäverottomina, koska arvonlisäverovelvolliset elinkeinonharjoittajat saavat vähentää verollista liiketoimintaansa varten hankittujen hyödykkeiden ostohintaan sisältyvän eli tavaran tai palvelun myyjän suorittaman arvonlisäveron (Verohallinto 2002:3).

Välittömät työllisyysvaikutukset saatiin kertomalla yritysten työntekijämäärät matkailijoiden osuudella liikevaihdosta. Tiedot muutettiin yleistyskertoimella koko toimialaa koskeviksi. Kokopäiväiset, osa-aikaiset ja kausityöntekijät laskettiin erikseen. Työllisyysvaikutukset muutettiin yhteismitallisiksi kertomalla osa-aikaiset työntekijät kertoimella 0,5 ja kausityöntekijät kertoimella 0,25, jolloin työntekijätiedot saatiin kokopäiväisiksi ja ympärivuotisiksi (Hätälä & Kauppila 1999:55-56).

Välittömät palkkatulovaikutukset saatiin laskemalla yritysten maksamat palkat Kalajoen kaupungissa henkikirjoitetuille työntekijöille, koska vain Kalajoella henkikirjoitettujen työntekijöiden palkat lisäävät kaupungin saamia verotuloja (Jyväskylä 1981:55). Palkkamenot kerrottiin matkailijoiden osuudella yrityksen kokonaisliikevaihdosta ja laskettiin yhteen toimialoittain sekä yleistettiin yleistyskerroimen avulla koko toimialaa koskeviksi. Välittömien palkkatulojen kerrannaisvaikutuksena syntyvät johdetut palkat, joiden laskemiseen käytettiin palkkatulon kulutuskerrointa,

$$\frac{1}{1 - MPC} - 1 = 0,11 \sim 0,10$$

jossa MPC:lle (Marginal Propensity to Consume) eli rajakulutuskerroimelle annetaan arvo 0,10 (MEK 1983:23). MPC kuvaa sitä osaa matkailumyynnin aiheuttamasta palkkatulolisäyksestä, joka käytettiin yksityiskulutuksen tutkimusalueella. Näin kertoimeksi saatiin 0,10, jolla välittömät palkkatulot kerrottiin johdettujen palkkatulojen arvioimiseksi.

Välilliset työllisyys- ja palkkatulovaikutukset selvitettiin laskennallisesti, koska yrityksiltä on vaikea saada tarkkoja tietoja ostojen jakautumisesta eri yrityksiin (Hätälä & Kauppila 1999:59). Laskenta tehtiin välitöntä matkailutuloa saavien yritysten ilmoittamisen, matkailun vuoksi Kalajoelta tehtävien ostomenojen perusteella. Laskennallista menetelmää on käytetty aiemmin mm. Imatran (Tykkyläinen 1984), Lohjan (Vuoristo & Arajärvi 1988), Savonlinnan (Sairanen 1988a), Kerimäen (Sairanen 1988b), Punkaharjun (Sairanen 1988c), Espoon (Vuoristo & Paajanen 1991), Inarin (Alakiuti-

tu & Juntheikki 1999) sekä Kainuun (Juntheikki 2002) matkailun tulo- ja työllisyystutkimuksissa.

Välilliset työllisyysvaikutukset laskettiin toimialoittain jakamalla kunkin toimialan välillinen matkailutulo työllisyyskerroimella. Kertoimena käytettiin Tilastokeskuksen TP15-toimipaikkaluettelosta saatuja toimialoittaisia liikevaihto/henkilö -tietoja Kalajoella vuonna 2001. Haastattelulomakkeilla selvitettiin, miltä toimialoilta välitöntä matkailutuloa saavat yritykset tekivät euromääräisesti eniten hankintoja, ja kertoimina käytettiin näiden toimialojen liikevaihto/henkilö -tietoa (Hätälä & Kauppila 1999:59). Tämän jälkeen laskettiin välilliset palkkatulovaikutukset kertomalla kyseisten toimialojen keskimääräiset vuosipalkka/henkilö -tiedot välillisillä työllisyysvaikutuksilla. Keskimääräiset vuosipalkka/henkilö -tiedot saatiin Tilastokeskuksen julkaisemasta Palkkarakennetilastosta (SVT 2003:57). Uusimmat tiedot olivat vuodelta 2000, joten ne korotettiin vuoden 2001 rahan arvoon elinkustannusindeksillä (SVT 2002:4). Laskemisessa käytetyt vuosiansiot ovat valtakunnallisia keskiarvoja, eivätkä alueelliset erot tule otetuksi huomioon. Todennäköisesti valtakunnalliset keskiarvot ovat liian suuret Kalajoen tapauksessa. Tätä ongelmaa ei esiintyisi, mikäli käytettävissä olisivat alueelliset tiedot palkoista (Kauppila 1999:145). Välillistä tuloa saavien yritysten ostoista aiheutuvat palkkatulot laskettiin kaavalla

$$\frac{C}{C - D} - 1 \times E$$

jossa C on välitön palkkavaikutus, D on välillinen palkkavaikutus ja E on edellisen kierroksen välillinen palkkavaikutus (Hätälä & Kauppila 1999:60). Lisäksi laskettiin



toimittajayritysten johdetut palkkavaikutukset, joiden laskemiseen käytettiin palkkatulon kulutuskerrointa 0,10 (Jyvälä 1981:15). Toisen ja sitä seuraavien kierrosten välilliset työllisyysvaikutukset laskettiin jakamalla toimialoittaiset seuraavan kierroksen palkkatulot keskimääräisellä vuosiansiolla (Kauppila 1999:146). Keskimääräinen vuosiansio saatiin Tilastokeskukselta (SVT 2003:77).

Indusoitu työllisyysvaikutus eli välittömästä ja välillisestä työllistävytydestä aiheutuvat johdetut työpaikat laskettiin jakamalla indusoidut palkkatulot keskimääräisellä vuosipalkalla. Koska johdettu kulutus kohdistuu useille eri toimialoille, keskimääräisenä vuosipalkkana käytettiin valtakunnallista keskiarvoa (Kauppila 1999:145). Valtakunnallinen keskiarvo saatiin Tilastokeskukselta (SVT 2003:77).

Matkailun aiheuttamia *verotulovaikutuksia* laskettaessa suositellaan Suomen oloissa käytettäväksi tutkimuksen kohteena olevan kunnan veroäyriä (MEK 1983:32). Välittömät ja välilliset verotulovaikutukset laskettiin kertomalla kalajokisten matkailun vuoksi saamat palkkatulovaikutukset toimialoittain kaupungin veroprosentilla. Lisäksi laskettiin johdetut verotulovaikutukset kertomalla välittömät ja välilliset verotulovaikutukset palkkatulon kulutuskertoimella 0,10.

5. Matkailun tulovaikutukset

5.1 Välittömät tulovaikutukset

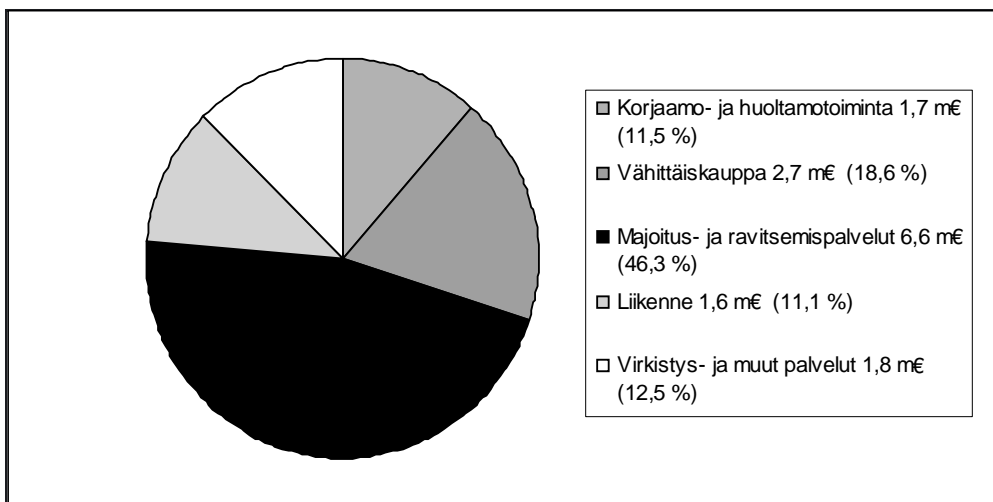
Vuonna 2001 Kalajoella toimivat yritykset saivat välitöntä arvonlisäverotonta matkailutuloa yhteensä hieman yli 14 miljoonaa euroa (taulukko 3). Arvonlisäverollisena välitön matkailutulo oli yhteensä lähes 17 miljoonaa euroa.

Majoitus- ja ravitsemistoiminnan yritykset saivat lähes puolet (46 %) välittömästä arvonlisäverottomasta matkailutulosta (kuva 4). Toiseksi eniten matkailusta hyötyivät vähittäiskaupan yritykset, joiden osuus välittömästä arvonlisäverottomasta matkailutulosta oli noin 20 %. Muiden toimialojen osuus oli hieman yli kymmenen prosenttia. Vähiten välitöntä matkailutuloa saivat liikennetoimialan yritykset, joiden osuus välittömästä arvonlisäverottomasta matkailutulosta oli 11 %.

Välittömissä tulovaikutuksissa on huomioitu vain kalajokisten yritysten saama matkailutulo. Esitetyn matkailutulon ulkopuolelle jäävät loma-asuntojen vuokrauksesta saatavat tulot sellaisissa tapauksissa, joissa vuokraus tapahtuu suoraan omistajalta ilman välittäjää. On huomioitava, että Kalajoella on paljon tämän kaltaista mökkien vuokraustoimintaa. Vuonna 2001 Kalajoella oli yksityisten kautta vuokratyössä arvi-

Taulukko 3. Välitön matkailutulo toimialoittain Kalajoella arvonlisäverottomana ja arvonlisäverollisena euroissa vuonna 2001.

Toimiala	2001		2001	
	Matkailutulo alv:ton (€)	%	Matkailutulo alv:nen (€)	%
Korjaamo- ja huoltamatoiminta	1 652 951	12	2 016 600	12
Vähittäiskauppa	2 666 399	19	3 186 347	19
Majoitus- ja ravitsemistoiminta	6 645 322	46	7 642 120	46
Liikenne	1 587 157	11	1 714 130	10
Virkistys- ja muut palvelut	1 789 984	13	2 183 780	13
Yhteensä	14 341 813	100	16 742 977	100



Kuva 4. Välitön matkailutulo toimialoittain arvonlisäverottomana Kalajoella vuonna 2001.

olta 591 vuodepaikkaa (Kalajoen kunta 2001:11).

Suurin osa välittömästä matkailutulosta tuli kotimaisilta matkailijoilta. Yhteensä yritykset saivat arvonlisäverollista välitöntä matkailutuloa kotimaisilta matkailijoilta hieman yli 14 miljoonaa euroa, mikä on 85 % välittömästä arvonlisäverollisesta matkailutulosta (taulukko 4). Ulkomaalaisilta matkailijoilta yritykset saivat arvonlisäverollista

välitöntä matkailutuloa noin 2,5 miljoonaa euroa, mikä on vain 15 prosenttia välittömästä arvonlisäverollisesta matkailutulosta. Euromääräisesti eniten välitöntä matkailutuloa ulkomaalaisilta matkailijoilta saivat majoitus- ja ravitsemistoiminnan yritykset. Tuloa kertyi hieman yli miljoona euroa, mikä on puolet ulkomaalaisilta matkailijoilta saadusta välittömästä matkailutulosta. Suhteellisesti mitattuna ulkomaalaisten osuus

Taulukko 4. Suomalaisen ja ulkomaalaisten matkailijoiden osuudet välittömästä arvonlisäverollisesta matkailutulosta Kalajoella vuonna 2001.

Toimiala	Suomalaiset matkailijat (€)	%	Ulkomaalaiset matkailijat (€)	%	Yhteensä (€)	%
Korjaamo- ja huoltamotoiminta	1 837 347	91,1	179 253	8,9	2 016 600	100
Vähittäiskauppa	2 500 039	78,5	686 308	21,5	3 186 347	100
Majoitus- ja ravitsemistoiminta	6 378 841	83,5	1 263 279	16,5	7 642 120	100
Liikenne	1 681 543	98,1	32 587	1,9	1 714 130	100
Virkistys- ja muut palvelut	1 848 593	84,7	335 188	15,3	2 183 781	100
Yhteensä	14 246 363	85,1	2 496 615	14,9	16 742 978	100



matkailuliikevaihdosta oli suurin vähittäiskaupassa, noin 22 prosenttia. Vähiten välitöntä matkailutuloa ulkomaalaisilta matkailijoilta saivat liikenteen yritykset, joilla ulkomaalaisten osuus välittömästä arvonlisäverollisesta matkailutulosta oli vain noin kaksi prosenttia.

5.2 Välilliset tulovaikutukset

Kalajoella toimivat yritykset saivat vuonna 2001 välillistä matkailutuloa yhteensä lähes 500 000 euroa (taulukko 5). Eniten välillistä matkailutuloa yritykset saivat majoitus- ja ravitsemistoiminnan yrityksiltä, joiden osuus välillisestä matkailutulosta oli peräti 62 prosenttia. Vuonna 2001 majoitus- ja ravitsemistoiminnan yritykset tekivät hankintoja muilta kalajokisilta yrityksiltä yhteensä 300 000 eurolla. Toiseksi eniten välillistä matkailutuloa aiheutui virkistys- ja muiden palvelujen hankinnoista, yhteensä 99 000 euroa. Yritykset saivat kaikkein vähiten välillistä matkailutuloa liikenteen yrityksiltä, joiden hankinnat Kalajoelta olivat vain noin 8 000 euroa.

Koska kaikki tutkimukseen osallistuneet vähittäiskaupan yritykset eivät ilmoittaneet ostomenojaan, välillisten vaikutusten laskemiseen jouduttiin käyttämään suurempaa kerrointa kuin välittömien tulovaikutusten laskemiseen. Näin toimittiin siksi, että otoksen määrä oli pieni, ja kerrointa muuttamalla

saatiin todenmukaisimmat tulokset. Samaa menetelmää on käytetty mm. Kainuun tutkimuksessa (ks. Juntheikki 2002:32). On kuitenkin huomioitava, että tämä heikentää toimialan välillisten vaikutusten luotettavuutta.

Välitöntä matkailutuloa saavat kalajokiset yritykset tekivät vuonna 2001 suurimman osan matkailun vuoksi tekemistään hankinnoista Kalajoen kaupungin ulkopuolelta (taulukko 6). Yhteensä toimialat tekivät vain seitsemän prosenttia matkailun aiheuttamista ostoistaan muista kalajokisista yrityksistä. Vaikka liikenteen yritykset aiheuttivat vähiten absoluuttista välillistä matkailutuloa, ne tekivät kuitenkin suhteellisesti eniten hankintoja Kalajoelta. Lähes 56 % liikenteen yritysten ostoista tehtiin Kalajoella sijaitsevista yrityksistä. Virkistys- ja muiden palvelujen ostoista noin 16 % tehtiin kalajokisista yrityksistä. Majoitus- ja ravitsemistoiminnan vastaava osuus oli noin 14 %. Suhteellisesti vähiten ostoja Kalajoella sijaitsevista yrityksistä tekivät vähittäiskaupan yritykset, joiden Kalajoelta tehtävien ostojen osuus kaikista ostoista oli vain noin kaksi prosenttia.

Välitöntä matkailutuloa saavat yritykset tekivät muista kalajokisista yrityksistä selvästi eniten ostoja vähittäiskaupan alalta (kuva 5). Korjaamo- ja huoltamotoiminnan yritykset tekivät hieman yllättävästi eniten hankintoja elintarvikkeita valmistavilta yrityksiltä, mitä voidaan selittää sillä, että huoltamotoimin-

Taulukko 5. Matkailun aiheuttamat välilliset tulovaikutukset Kalajoella vuonna 2001.

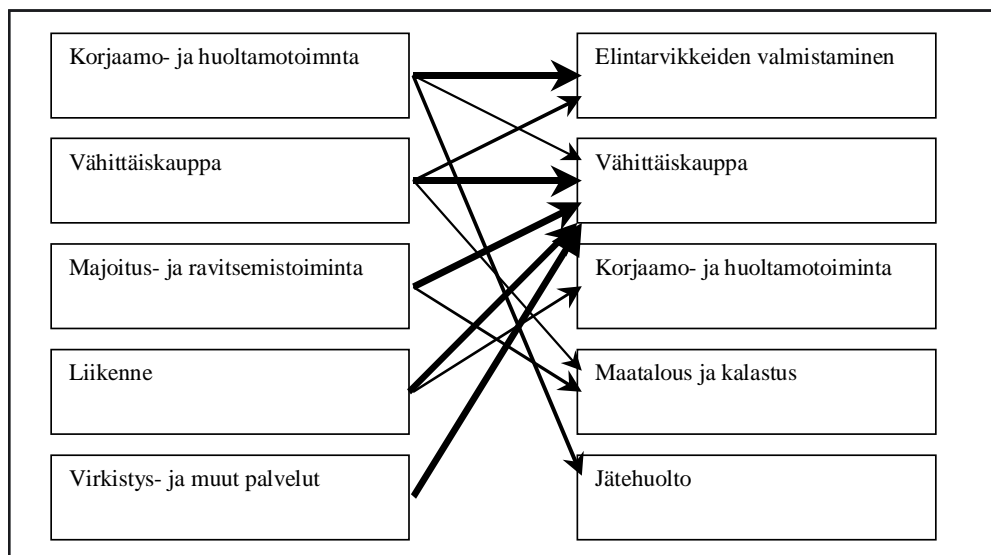
Toimiala	Välillinen matkailutulo alv:ton (€)	%
Korjaamo- ja huoltamotoiminta	28 861	5,9
Vähittäiskauppa	53 097	10,8
Majoitus- ja ravitsemistoiminta	301 394	61,5
Liikenne	7 823	1,6
Virkistys- ja muut palvelut	99 025	20,2
Yhteensä	490 200	100,0

Taulukko 6. Matkailun vuoksi Kalajoelta tehtävien ostojen osuus kaikista matkailun vuoksi tehtävistä ostoista toimialoittain.

Toimiala	%
Korjaamo- ja huoltamotoiminta	5,8
Vähittäiskauppa	1,6
Majoitus- ja ravitsemistoiminta	13,7
Liikenne	55,8
Virkistys- ja muut palvelut	15,7
Kalajoelta tehtävät ostot yhteensä	7,3

taan liittyvät hankinnat, kuten polttoaineet, joudutaan tekemään oman paikkakunnan ulkopuolelta. Paikallisia elintarvikkeita sen sijaan voidaan hankkia huoltamoiden yhteydessä toimiviin kahviloihin. Toiseksi eniten hankintoja korjaamo- ja huoltamotoiminnan yritykset tekivät paikalliselta jätehuollolta. Muut toimialat tekivät eniten hankintoja vähittäiskaupan yrityksistä. Sekä vähittäiskaupan että majoitus- ja ravitsemistoiminnan yritykset tekivät vähittäiskaupan lisäksi jon-

kin verran hankintoja myös paikallisilta maataloustuottajilta sekä kalastajilta. Vähittäiskaupan yritykset ostivat myös jonkin verran elintarvikkeita paikallisilta valmistajilta. Liikenteen ostot suuntautuivat vähittäiskaupan lisäksi korjaamo- ja huoltamotoiminnan yrityksiltä. Virkistys- ja muut palvelut sen sijaan tekivät aivan muutamia poikkeuksia lukuun ottamatta hankintoja vain vähittäiskaupan yrityksistä.



Kuva 5. Välitöntä matkailutuloa saavien yritysten ostojen pääpiirteittäinen jakautuminen toimialoittain Kalajoella vuonna 2001.



6. Matkailun työllisyys- ja palkkatulovaikutukset

6.1 Välittömät työllisyysvaikutukset

Matkailu työllisti kalajokisissa yrityksissä vuonna 2001 välittömästi 128 kokopäiväistä, 26 osa-aikaista ja 302 kausityöntekijää (taulukko 7). Matkailu työllisti eniten niin kokopäiväisiä kuin kausityöntekijöitäkin majoitus- ja ravitsemistoiminnassa. Vähiten matkailu työllisti korjaamo- ja huoltamotoiminnassa sekä vähittäiskaupassa. Kalajoen ulkopuolella henkikirjoitettuja, kokopäiväisiä työntekijöitä matkailu työllisti eniten majoitus- ja ravitsemistoiminnassa sekä liikenteessä. Osa-aikaisia ulkopaikkakuntalaisia matkailu työllisti eniten liikenteessä ja kausityöntekijöitä majoitus- ja ravitsemistoiminnassa.

Yhteismitallisiksi eli henkilötyövuosiksi muutettuna matkailu työllisti Kalajoella vuonna 2001 välittömästi yhteensä 216 työntekijää (taulukko 8). Näistä Kalajoella henkikirjoitettuja työntekijöitä oli 165 henkilöä ja ulkopaikkakuntalaisia 51 henkilöä. Eniten välitöntä työllistävyttä matkailu aiheutti majoitus- ja ravitsemistoiminnassa, joiden työntekijöiden osuus oli 64 % kaikista matkailun välittömästi työllistämistä

henkilöistä. Pienin välitön työllistävä vaikutus matkailulla oli korjaamo- ja huoltamotoiminnassa, missä matkailu työllisti vain kahdeksan henkilöä.

Ulkopaikkakuntalaisia työllistyi matkailun ansiosta henkilötyövuosina mitattuna absoluuttisesti eniten majoitus- ja ravitsemistoiminnassa (taulukko 9). Suhteellisesti eniten ulkopaikkakuntalaisia työllistyi liikenne-toimialalla, jolla ulkopaikkakuntalaisten osuus välittömästä työllisyysvaikutuksesta henkilötyövuosina mitattuna oli 46 %. Majoitus- ja ravitsemistoiminnassa ulkopaikkakuntalaisten työntekijöiden osuus oli 25 %, ja muilla toimialoilla ulkopaikkakuntalaisten osuudet jäivät alle kymmenen prosentin.

Taulukossa 10 on esitetty toimialojen kokonaishenkilöstö sekä matkailun aiheuttama välitön työllisyysvaikutus Kalajoella vuonna 2001. Toimialojen kokonaishenkilöstömäärä on saatu Tilastokeskukselta ja matkailun välitön työllisyysvaikutus yleistämällä otosyritysten antamat työntekijätiedot. Sekä Tilastokeskuksen että tämän tutkimuksen tiedot yritysten työntekijöistä perustuvat yritysten omiin ilmoituksiin (ks. Kauppi 1999:144). Matkailu aiheutti lähes puolet tutkimuksessa mukana olleiden toimialojen kokonaistyöllisyydestä. Liikenteen yrityksissä matkailu aiheutti noin 80 %, virkistys-

Taulukko 7. Matkailun välittömät työllisyysvaikutukset Kalajoella toimialoittain vuonna 2001.

Toimiala	Kokopäiväiset työntekijät yhteensä		Osa-aikaiset työntekijät yhteensä		Kausityöntekijät yhteensä	
	kalajokiset	kalajokiset	kalajokiset	kalajokiset	kalajokiset	kalajokiset
Korjaamo- ja huoltamotoiminta	6,08	5,46	2,81	2,81	2,81	2,81
Vähittäiskauppa	7,69	6,49	2,44	4,45	2,29	0,19
Majoitus- ja ravitsemistoiminta	74,10	48,66	5,43	5,43	248,24	212,17
Liikenne	22,95	13,20	6,58	1,96	5,25	2,80
Virkistys- ja muut palvelut	17,30	17,30	8,90	5,60	43,6	38,40
Yhteensä	128,12	91,11	26,16	20,25	302,18	256,37

Taulukko 8. Matkailun välittömät työllisyysvaikutukset toimialoittain Kalajoella vuonna 2001. Työllisyysvaikutukset on esitetty henkilötyövuosina.

Toimiala	Matkailun työllistämät		yhteensä	%
	kalajokiset	ulkopaikka-kuntalaiset		
Korjaamo- ja huoltamotoiminta	7,57	0,62	8,19	4
Vähittäiskauppa	8,80	0,68	9,48	4
Majoitus- ja ravitsemistoiminta	104,42	34,46	138,88	64
Liikenne	14,85	12,70	27,55	13
Virkistys- ja muut palvelut	29,70	2,95	32,65	15
Yhteensä	165,34	51,41	216,75	100

ja muiden palvelujen yrityksissä noin 53 % sekä korjaamo- ja huoltamotoiminnan yrityksissä noin 30 % toimialan kokonaistyöllisyydestä. Vähiten matkailulla oli vaikutusta vähittäiskaupan kokonaistyöllisyyteen, missä matkailun aiheuttaman työllisyyden osuus oli vain noin viisi prosenttia toimialan kokonaistyöllisyydestä.

Matkailun aiheuttama välitön työllisyysvaikutus majoitus- ja ravitsemistoiminnan yrityksissä muodostui suuremmaksi kuin Tilastokeskuksen tiedot toimialan kokonaistyöllisyydestä, mihin voi olla useita eri syytä (ks. Kauppila 1999:144-145). Ensiksi tutkimuksessa majoitus- ja ravitsemistoiminnan yleistyskerroin on voinut muodostua liian suureksi, kun tutkimukseen osallistuneiden

yritysten liikevaihto kattoi vain noin 20 % toimialan kokonaisliikevaihdosta. Toiseksi yrittäjät ovat voineet ilmoittaa tutkimuksessa suuremmat työllisyysluvut kuin Tilastokeskukselle, mikä aiheuttaa tutkimuksessa todellista suuremmat työllisyysvaikutukset. Alueella on myös voitu käyttää työnvuokrausta, jolloin työntekijät eivät näy yritysten henkilöstöluvuissa. Vuokraustoiminta on yleistä erityisesti kausityöntekijöitä käyttävillä toimialoilla, kuten majoitus- ja ravitsemistoiminnassa sekä virkistys- ja muissa palveluissa. Lisäksi pohjoismaisen mallin ja Tilastokeskuksen välillä on eroja, kun osa-aikaisten ja kausityöntekijöiden työpaikkoja muunnetaan kokopäiväisiksi. Pohjoismaisessa mallissa käytetään kiinteitä kertoimia,

Taulukko 9. Ulkopaikkakuntalaisten työntekijöiden osuudet matkailun välittömistä työllisyysvaikutuksista toimialoittain Kalajoella vuonna 2001. Työllisyysvaikutukset on esitetty henkilötyövuosina.

Toimiala	Matkailun työllistämät		yhteensä	%		
	kalajokiset	%			ulkopaikka-kuntalaiset	%
Korjaamo- ja huoltamotoiminta	7,57	92,4	0,62	7,6	8,19	100,0
Vähittäiskauppa	8,80	92,8	0,68	7,2	9,48	100,0
Majoitus- ja ravitsemistoiminta	104,42	75,2	34,46	24,8	138,88	100,0
Liikenne	14,85	53,9	12,70	46,1	27,55	100,0
Virkistys- ja muut palvelut	29,70	91,0	2,95	9,0	32,65	100,0
Yhteensä	165,34	76,3	51,41	23,7	216,75	100,0



Taulukko 10. Toimialojen kokonaistyöllisyys ja matkailun välittömät työllisyysvaikutukset toimialoittain Kalajoella vuonna 2001. Toimialojen kokonaistyöntekijämäärät on saatu Tilastokeskuksen TP15-toimialarekisteristä. Työllisyysvaikutukset on esitetty henkilötyövuosina.

Toimiala	Työntekijät yhteensä	Matkailun työllistämät	Matkailun työllistämät kalajokiset
Korjaamo- ja huoltamotoiminta	27	8,19	7,57
Vähittäiskauppa	195	9,48	8,80
Majoitus- ja ravitsemistoiminta	126	138,88	104,42
Liikenne	34	27,55	14,85
Virkistys- ja muut palvelut	62	32,65	29,70
Yhteensä	444	216,75	165,34

mutta Tilastokeskuksen virallisissa tiedoissa otetaan huomioon todelliset työjaksot.

Kun välittömästi matkailun ansiosta työllistyneet ihmiset käyttävät osan palkkatuloistaan kulutukseen kohdealueella, syntyy indusoiduista työpaikoista (Kauppila 1999:45). Kalajoella matkailun välitön työllistävyys aiheutti vuonna 2001 indusoiduista työllisyysvaikutusta seitsemän työpaikan verran (taulukko 11). Eniten indusoiduista vaikutuksista aiheutui majoitus- ja ravitsemistoiminnan yrityksissä, joissa indusoidujen työpaikkojen osuus oli 57 % kaikista indusoiduista työpaikoista eli yhteensä neljä työpaikkaa. Muilla toimialoilla indusoidu vaikutus jäi varsin vähäiseksi tai lähes olemattomaksi.

Edellä esitetyissä työllisyyslukuissa ovat mukana vain yritysten matkailun vuoksi työl-

listämät henkilöt. Kaupungin ja muun julkisen sektorin matkailun vuoksi työllistämät henkilöt jäävät tässä tutkimuksessa tarkastelun ulkopuolelle.

6.2 Välilliset työllisyysvaikutukset

Välitöntä matkailutuloa saavien yritysten matkailun vuoksi tekemät hankinnat aiheuttivat kalajokisissa tavaroiden ja palvelujen toimittajayrityksissä välillistä työllisyysvaikutusta noin kahden ympärivuotisen ja kokopäiväisen työpaikan verran (taulukko 12). Nämä kaksi työpaikkaa syntyivät pääasiassa majoitus- ja ravitsemistoiminnan sekä virkistys- ja muiden palvelujen tekemistä hankinnoista. Muiden toimialojen osuus jäi lähes olemattomaksi. Suurin välillisesti työl-

Taulukko 11. Matkailun välittömästä työllistävyydestä aiheutuneet indusoidut työpaikat toimialoittain Kalajoella vuonna 2001. Työllisyysvaikutukset on ilmoitettu henkilötyövuosina.

Toimiala	Työpaikat	%
Korjaamo- ja huoltamotoiminta	0,42	5,8
Vähittäiskauppa	0,72	9,9
Majoitus- ja ravitsemistoiminta	4,17	57,4
Liikenne	0,97	13,4
Virkistys- ja muut palvelut	0,98	13,5
Yhteensä	7,26	100,0

Taulukko 12. Matkailun välilliset työllisyysvaikutukset Kalajoella vuonna 2001. Työllisyysvaikutukset on esitetty henkilötyövuosina.

Toimiala	Välilliset työpaikat	%
Korjaamo- ja huoltamotoiminta	0,24	10,0
Vähittäiskauppa	0,25	10,5
Majoitus- ja ravitsemistoiminta	1,40	58,6
Liikenne	0,04	1,7
Virkistys- ja muut palvelut	0,46	19,2
Yhteensä	2,39	100,0

listävä vaikutus oli majoitus- ja ravitsemistoiminnan yrityksillä, joiden osuus oli lähes 60 prosenttia välillisestä työllistävydestä. Välillisten työllisyys- ja palkkavaikutusten laskeminen on esitetty taulukossa 13.

Edellä esitetyissä taulukoissa ei ole mukana toisen ja sitä seuraavien kierrosten välillisiä työllisyysvaikutuksia, koska ne jäivät Kalajoelta tehtyjen ostojen perusteella laskettuna olemattomiksi. Henkilötyövuosina laskettuna toisen ja sitä seuraavien kierrosten välillinen työllisyysvaikutus oli vain 0,07 työntekijää. Suurimmat vaikutukset seuraavien kierrosten välillisiin työllisyysvaikutuksiin olivat majoitus- ja ravitsemistoiminnal-

la (51 %) ja liikenteellä (24 %).

Kuten välittömästi, myös välillisestä työllistävydestä syntyy indusoituja työpaikkoja, kun välillisesti työllistyneet henkilöt kulluttavat osan palkastaan kohdealueella. Vuonna 2001 matkailun välillisestä työllistävydestä syntyvä indusoitunut vaikutus jäi lähes olemattomaksi, vain 0,2 työpaikkaa (taulukko 14). Suurin vaikutus oli majoitus- ja ravitsemistoiminnalla (58 %) ja toiseksi suurin virkistys- ja muilla palveluilla (19 %). Vähiten vaikutusta oli liikenteellä, jonka osuus oli vain kaksi prosenttia välillisestä indusoituneesta työllisyysvaikutuksesta.

Taulukko 13. Matkailun välillisten työllisyys- ja palkkavaikutusten laskeminen toimialoittain Kalajoella vuonna 2001.

	Korjaamo- ja huoltamotoiminta	Vähittäiskauppa	Majoitus- ja ravitsemistoiminta	Liikenne	Virkistys- ja muut palvelut
Välillinen matkailutulo (€)	28 861	53 097	301 394	7 823	99 025
Työllisyyskerroin	121 800	215 154	215 154	179 800	215 154
Välillinen työllisyysvaikutus	0,24	0,25	1,40	0,04	0,46
Vuosipalkka/henkilö (€)	27 284	25 151	25 151	25 151	25 151
Välillinen palkkatulo (€)	6 465	6 207	35 232	1 094	11 576
Seuraavan kierroksen palkkatulo (€)	356	189	1 048	4	487
Välillinen palkkatulovaikutus yhteensä (€)	6 821	6 396	36 280	1 098	12 063
Johdettu palkkatulovaikutus (€)	682	640	3 628	110	1 206



Taulukko 14. Matkailun välillisestä työllistävytydestä aiheutuneet indusoidut työpaikat toimialoittain Kalajoella vuonna 2001. Työllisyysvaikutukset on esitetty henkilötyövuosina.

Toimiala	Työpaikat	%
Korjaamo- ja huoltamotoiminta	0,023	10,75
Vähittäiskauppa	0,022	10,28
Majoitus- ja ravitsemistoiminta	0,124	57,94
Liikenne	0,004	1,87
Virkistys- ja muut palvelut	0,041	19,16
Yhteensä	0,214	100,00

6.3 Työllisyysvaikutukset yhteensä

Kalajoen matkailun kokonaistyöllisyysvaikutukset olivat vuonna 2001 kaikkiaan 226 henkilöä, joista 175 oli kalajokisia (taulukko 15). Välittömästi matkailun ansiosta työllistyi yhteensä 216 henkilöä, joista 165 oli kalajokisia. Kaikkein eniten matkailu työllisti majoitus- ja ravitsemistoiminnan yrityksissä, joissa työllistyi kaikkiaan 144 henkilöä, mikä on 64 % kaikista matkailun ansiosta työllistyneistä henkilöistä. Vähiten työllistävää vaikutusta matkailulla oli korjaamo- ja huoltamotoiminnan sekä vähittäiskaupan yrityksissä, joissa työllisyysvaikutukset olivat noin 10 henkilöä.

Työllisyysvaikutuksissa ovat mukana matkailun aiheuttamat työpaikat yksityisellä sektorilla. Julkisen sektorin matkailusta aiheutuvat työpaikat jäävät tämän tarkastelun ulkopuolelle.

6.4 Välittömät palkkatulovaikutukset

Matkailu aiheutti vuonna 2001 kalajokisissa yrityksissä välitöntä palkkatulovaikutusta yhteensä kaksi miljoonaa euroa (taulukko 16). Välittömästä palkkatulosta syntyy myös johdettua palkkatulovaikutusta. Kun johdetut vaikutukset lasketaan mukaan, matkailun välitön palkkatulovaikutus oli vuonna 2001 Kalajoella yhteensä noin 2 300 000

Taulukko 15. Matkailun työllisyysvaikutukset Kalajoella vuonna 2001. Työllisyysvaikutukset on esitetty henkilötyövuosina.

Toimiala	Välittömät työllisyysvaikutukset	Välilliset työllisyysvaikutukset	Indusoidut työllisyysvaikutukset	Työllisyysvaikutukset yhteensä
Korjaamo- ja huoltamotoiminta	8,19	0,24	0,44	8,87
Vähittäiskauppa	9,48	0,25	0,74	10,47
Majoitus- ja ravitsemistoiminta	138,88	1,40	4,29	144,57
Liikenne	27,55	0,04	0,97	28,56
Virkistys- ja muut palvelut	32,65	0,46	1,02	34,13
<i>Kalajokiset yhteensä</i>	<i>165,34</i>	<i>2,39</i>	<i>7,47</i>	<i>175,20</i>
<i>Ulkopaikkakuntalaiset yhteensä</i>	<i>51,41</i>	-	-	<i>51,41</i>
Kaikki yhteensä	216,75	2,39	7,47	226,61

Taulukko 16. Matkailun aiheuttamat välittömät palkkatulovaikutukset toimialoittain Kalajoella vuonna 2001.

Toimiala	Välitön palkkatulo- vaikutus (€)	Johdettu palkkatulo- vaikutus (€)	Palkkatulo- vaikutukset yhteensä (€)	%
Korjaamo- ja huoltamotoiminta	123 845	12 385	136 230	6
Vähittäiskauppa	210 470	21 047	231 517	10
Majoitus- ja ravitsemistoiminta	1 220 084	122 008	1 342 092	57
Liikenne	283 238	28 324	311 562	13
Virkistys- ja muut palvelut	286 886	28 689	315 575	14
Yhteensä	2 124 523	212 453	2 336 976	100

euroa. Luvuissa on huomioitu Kalajoella henkikirjoitetuille työntekijöille maksetut palkat. Eniten välittömiä palkkatulovaikutuksia oli majoitus- ja ravitsemistoiminnan yrityksillä, joiden osuus välittömistä palkkatuloista oli lähes 60 %. Vähiten välitöntä palkkatuloa, noin 130 000 euroa, saatiin korjaamo- ja huoltamotoiminnassa.

Koska kaikki tutkimukseen osallistuneet vähittäiskaupan yritykset eivät ilmoittaneet palkkamenojaan, palkkatulovaikutusten laskemiseen jouduttiin käyttämään suurempaa kerrointa kuten edellä välillisten tulovaikutusten laskemiseen. On edelleen huomioitava, että tämä heikentää toimialan palkka-

tulovaikutusten luotettavuutta.

6.5 Välilliset palkkatulovaikutukset

Kun lasketaan yhteen välilliset ensimmäisen, toisen ja sitä seuraavien kierrosten palkkatulovaikutukset sekä näistä aiheutuneet johdetut palkkatulovaikutukset, saadaan vuoden 2001 välilliseksi palkkatulovaikutukseksi Kalajoella yhteensä 69 000 euroa (taulukko 17). Tästä majoitus- ja ravitsemistoiminnan osuus on suurin, 58 %, sekä virkistys- ja muiden palvelujen osuus toiseksi suurin, 19 %. Pienin osuus, vain kaksi prosenttia, on liikenteellä.

Taulukko 17. Matkailun välilliset palkkatulovaikutukset toimialoittain Kalajoella vuonna 2001.

Toimiala	Välillinen palkkatulo- vaikutus (€)	Seuraavien kierrosten välillinen palkkatulo- vaikutus (€)	Välillinen palkkatulo- vaikutus yhteensä (€)	Johdettu välillinen palkkatulo- vaikutus (€)	Välilliset palkkatulo- vaikutukset yhteensä (€)	%
Korjaamo- ja huoltamotoiminta	6 465	356	6 821	682	7 503	11
Vähittäiskauppa	6 207	189	6 396	640	7 036	10
Majoitus- ja ravitsemistoiminta	35 232	1 048	36 280	3 628	39 908	58
Liikenne	1 094	4	1 098	110	1 208	2
Virkistys- ja muut palvelut	11 576	487	12 063	1 206	13 269	19
Yhteensä	60 574	2 083	62 658	6 266	68 924	100



Taulukko 18. Matkailun aiheuttamat palkkatulovaikutukset toimialoittain Kalajoella vuonna 2001.

Toimiala	Välitön palkkatulovaikutus (€)	Välillinen palkkatulovaikutus (€)	Johdettu palkkatulovaikutus (€)	Palkkatulovaikutukset yhteensä (€)
Korjaamo- ja huoltamotoiminta	123 845	6 821	13 067	143 733
Vähittäiskauppa	210 470	6 396	21 687	238 553
Majoitus- ja ravitsemistoiminta	1 220 084	36 280	125 636	1 382 000
Liikenne	283 238	1 098	28 434	312 770
Virkistys- ja muut palvelut	286 886	12 063	29 895	328 844
Yhteensä	2 124 523	62 658	218 719	2 405 900

6.6 Palkkatulovaikutukset yhteensä

Välittömät, välilliset ja johdetut vaikutukset yhteenlaskettuna matkailun aiheuttama palkkatulovaikutus oli Kalajoella vuonna 2001 kaikkiaan noin 2,4 miljoonaa euroa (taulukko 18). Edelleen eniten matkalulla oli vaikutusta majoitus- ja ravitsemistoiminnan yrityksissä, joiden palkkatulovaikutus oli lähes 60 % koko palkkatulovaikutuksesta. Vähiten palkkatulovaikutusta matkailulla oli korjaamo- ja huoltamotoiminnan yrityksissä.

Kuten työllisyysvaikutukset, myös palkkatulovaikutukset on laskettu vain yksityisen sektorin osalta.

7. Matkailun kunnallistaloudelliset vaikutukset

7.1 Välittömät verotulovaikutukset

Vuonna 2001 Kalajoen kaupunki sai yrityksiin matkailun vuoksi palkatuilta henkilöiltä johdettu verotulovaikutus mukaan luettuna välitöntä verotuloa yhteensä noin 420 000 euroa (taulukko 19). Koska kaupungin saamat verotulot on laskettu palkkatulovaikutusten perusteella, verotulovaikutukset ovat toimialoittain tarkasteltuna suoraan verrannolliset palkkatulovaikutuksiin. Lähes 60 % verotuloista aiheutui majoitus- ja ravitsemistoiminnan työllistämiltä henkilöiltä, ja vähiten matkailun aiheuttamaa välitöntä vero-

Taulukko 19. Matkailun aiheuttamat välittömät verotulovaikutukset Kalajoella vuonna 2001.

Toimiala	Välitön verotulovaikutus (€)	Johdettu verotulovaikutus (€)	Verotulovaikutukset yhteensä (€)	%
Korjaamo- ja huoltamotoiminta	22 292	2 229	24 521	6
Vähittäiskauppa	37 885	3 789	41 674	10
Majoitus- ja ravitsemistoiminta	219 615	21 962	241 577	57
Liikenne	50 983	5 098	56 081	13
Virkistys- ja muut palvelut	51 639	5 164	56 803	14
Yhteensä	382 414	38 242	420 656	100

Taulukko 20. Verotulovuoto matkailun välittömistä palkkavaikutuksista Kalajoella vuonna 2001.

Toimiala	Verotulovuoto Kalajoen ulkopuolella henkikirjoitetut (€)	%
Korjaamo- ja huoltamotoiminta	1 470	1,2
Vähittäiskauppa	13 487	11,2
Majoitus- ja ravitsemistoiminta	43 252	36,0
Liikenne	54 714	45,5
Virkistys- ja muut palvelut	7 302	6,1
Yhteensä	120 225	100,0

tuloa kaupunki sai korjaamo- ja huoltamotoiminnan yritysten työntekijöiltä.

Kalajoen kaupungin ulkopaikkakuntalaisten työntekijöiden vuoksi menettämät välittömät verotulot olivat vuonna 2001 matkailun välittömistä palkkavaikutuksista laskettuna yhteensä noin 120 000 euroa (taulukko 20). Eniten verotulovuotoa aiheuttivat liikenteen sekä majoitus- ja ravitsemistoiminnan yritykset. Vähiten verotulovuotoa aiheuttivat korjaamo- ja huoltamotoiminnan yritykset.

7.2 Välilliset verotulovaikutukset

Yrityksiin matkailun vuoksi palkatut henkilöt aiheuttivat Kalajoella vuonna 2001 välillistä verotulovaikutusta johdettu verotu-

lovaikutus mukaan luettuna 12 400 euroa (taulukko 21). Noin 60 % välillisestä verotulosta kaupunki sai majoitus- ja ravitsemistoiminnasta sekä noin 20 % virkistys- ja muista palveluista. Vähiten välillistä verotuloa aiheutui liikennetoimialalta.

7.3 Kunnallistaloudelliset vaikutukset yhteensä

Vuonna 2001 Kalajoen kaupunki sai yrityksiin matkailun vuoksi työllistyneiltä henkilöiltä verotuloa kaikkiaan 443 062 euroa (taulukko 22). Tähän lukuun on laskettu välittömät, välilliset sekä johdetut verotulovaikutukset. Koska verotulovaikutukset on laskettu palkkatulovaikutusten perusteella, ne ovat toimialoittain tarkasteltuna suoraan

Taulukko 21. Matkailun aiheuttamat välilliset verotulovaikutukset Kalajoella vuonna 2001.

Toimiala	Välillinen verotulovaikutus (€)	Johdettu verotulovaikutus (€)	Verotulovaikutukset yhteensä (€)	%
Korjaamo- ja huoltamotoiminta	1 228	123	1 351	11
Vähittäiskauppa	1 151	115	1 266	10
Majoitus- ja ravitsemistoiminta	6 530	653	7 183	58
Liikenne	198	20	218	2
Virkistys- ja muut palvelut	2 171	217	2 388	19
Yhteensä	11 278	1 128	12 406	100

Taulukko 22. Matkailun välittömät, välilliset ja johdetut verotulo-vaikutukset toimialoittain Kalajoella vuonna 2001.

Toimiala	Välitön verotulo- vaikutus (euroa)	Välillinen verotulo- vaikutus (euroa)	Johdettu vero- tulo-vaikutus (euroa)	Verotulo-vaikutukset yhteensä (euroa)
Korjaamo- ja huoltamotoiminta	22 292	1 228	2 352	25 872
Vähittäiskauppa	37 885	1 151	3 904	42 940
Majoitus- ja ravitsemistoiminta	219 615	6 530	22 615	248 760
Liikenne	50 983	198	5 118	56 299
Virkistys- ja muut palvelut	51 639	2 171	5 381	59 191
Yhteensä	382 414	11 278	39 370	433 062

verrannolliset palkkatulo-vaikutuksiin. Eniten verotuloa kaupunki sai majoitus- ja ravitsemistoiminnasta, jonka osuus oli lähes 60 %. Vähiten vero-vaikutuksia syntyi korjaamo- ja huoltamotoiminnasta.

Kuten aikaisemmissakin tarkasteluissa, myös verotulo-vaikutuksissa ovat mukana vain yksityisen sektorin työntekijöistä aiheutuvat verotulot.

Taulukossa 23 on esitetty Kalajoen kaupungin yritysten työntekijöiltä saamat verotulot, vapaa-ajan asunnoista saadut kiinteistöverotulot sekä kaupungin matkailumenot vuonna 2001. Julkisella sektorilla työskentelevien henkilöiden verotulo-vaikutukset sekä kaupungin palkkamenot eivät ole mukana tarkastelussa. Matkailun kehittämiseen saatujen tukien määrästä ei myöskään ole tietoa. Näiden tulojen ja menojen pe-

rusteella Kalajoen kaupungin matkailun nettotulo vuonna 2001 oli 427 062 euroa.

8. Matkailun tulo- ja työllisyyskertoimet

Matkailun taloudellisten vaikutusten mittaamiseen voidaan käyttää erilaisia kertoimia. Matkailun tulo- ja työllisyysvaikutukset voidaan laskea alueellisten tulo- ja työllisyyskertoimien avulla, joiden laskemisen lähtökohdaksi on ortodoksinen kerroin,

$$\frac{p + s}{p}$$

jossa p on primaarinen tulo ja s on sekundaarinen tulo. Primaarinen tulo muodostuu

Taulukko 23. Kalajoen kaupungin matkailutulot ja matkailumenot vuonna 2001.

Tulot (euroa)	
Verotulot (yritykset)	433 062
Kiinteistövero (vapaa-ajan asunnot)	110 000
Menot (euroa)	
Kehittämishankkeet ja markkinointi	116 000
Kunnallistaloudellinen nettotulos	427 062

välittömästä matkailutulosta ja sekundaarinen välillisistä ja johdetuista tulovaikutuksista (Hemmi ym. 1987:333). Taulukossa 24 on esitetty matkailun tulokerroin I, joka sisältää yrityksille matkailusta aiheutuvat tulot. Julkinen sektori on tämän tutkimuksen tarkastelun ulkopuolella.

Kauppilan (1999:119) mukaan tulokerroin vaihtelee 1,2-1,5 välillä. Pienissä, suuria keskuksia lähellä sijaitsevilla, yksipuolisen tuotanto- ja palvelurakenteen omaavissa kunnissa kerroin on lähellä 1,2. Suuremmissa, keskushierarkialtaan merkittävässä kunnissa, jotka sijaitsevat kaukana samantarvoisista keskuksista ja joiden tuotantorakenne on monipuolinen, kerroin on 1,4-1,5. Esimerkiksi Kuusamossa tulokerroin oli vuonna 1999 1,37 (Kauppila & Ervasti 2001:10) ja Vaalassa vuonna 2000 kerroin oli 1,13 (Juntheikki 2002:69). Kalajoen kertoimen pienuuteen voi mm. vaikuttaa kyselyyn vastanneiden yritysten vähäisyys sekä puutteelliset tiedot kaupungin muista kuin elinkeinoelämään liittyvistä matkailumenoista ja -tuloista, kuten esimerkiksi kiinteistöveroista, matkailuun tehdyistä investoinneista tai kaupungin saamista kehitysrahoista. Lisäksi julkisen sektorin vaikutus jää tutkimuksen ulkopuolelle. Koska Kalajoen kaupungin elinkeinorakenne on suhteellisen monipuolinen, voidaan olettaa että kerroin muodostuu todellisuudessa hieman suuremmaksi.

Taulukossa 25 on esitetty Kalajoen kaupungin elinkeinoelämään kohdistuvat työllisyyskertoimet. Julkinen sektori on tarkas-

telun ulkopuolella. Työllisyyskerroin I ilmoittaa kuntalaisiin kohdistuvan työllisyysvaikutuksen, ja sen avulla voidaan työllisyysvaikutusten päivittämisen yhteydessä laskea yritysten I kierroksen välillinen työllisyysvaikutus (Kauppila 1999:122). Työllisyyskerroin I on laskettu ortodoksisella kertoimella, jossa p on välitön työllisyys ja s on välillinen työllisyys (Vuoristo & Arajärvi 1990). Työllisyyskerroin II on laskettu Koillismaan mallin mukaisesti siten, että se ottaa huomioon myös indusoidut sekä toisen ja sitä seuraavien kierrosten työpaikat. Elinkeinoelämään kohdistuvat työllisyyden kokonaisvaikutukset tulevat näin huomioitua paremmin. Työllisyyskerroin sisältää myös ulkopaiikkakuntalaiset työntekijät (Kauppila 1999:142).

Työllisyyskerroin vaihtelee Kauppilan (1999) mukaan yleensä välillä 1,01-1,07 siten, että pienissä, suuria keskuksia lähellä sijaitsevilla, yksipuolisen tuotanto- ja palvelurakenteen omaavissa kunnissa kerroin 1,01-1,04, ja suuremmissa, keskushierarkialtaan merkittävässä kunnissa, jotka sijaitsevat kaukana samantarvoisista keskuksista ja joiden tuotantorakenne on monipuolinen, kerroin on 1,05-1,07.

Työllisyysvaikutuksia päivitettäessä matkailun kokonaistyöllisyys saadaan kertomalla välitön matkailutyöllisyys kertoimella II.

Matkailun tulo- ja työllisyyskertoimien tarkastelussa on tässä tutkimuksessa huomioitava, että molemmissa tapauksissa julkinen sektori on tarkastelun ulkopuolella eli vaikutukset ovat vain elinkeinoelämään koh-

Taulukko 24. Matkailun kokonaistulovaikutukset ja tulokerroin Kalajoella vuonna 2001. Tulokerroin I sisältää vain yritysten matkailutuloista aiheutuvat vaikutukset.

Välitön matkailutulo (euroa)	14 341 813
Kerrannaisvaikutukset (euroa)	490 200
Matkailun kokonaistulo (euroa)	14 832 013
Tulokerroin I	1,10



Taulukko 25. Matkailun työllisyyskertoimet Kalajoella vuonna 2001.

Välitön matkailutyöllisyys (kalajokiset)	165,34
Välillinen matkailutyöllisyys	2,39
Työllisyyskerroin I	1,01
Välitön matkailutyöllisyys (kaikki)	216,75
Välillinen ja johdettu matkailutyöllisyys	9,86
Työllisyyskerroin II	1,05

distuneita tulo- ja työllisyysvaikutuksia. Tulo- ja työllisyyskertoimien lisäksi päivitykseen tarvitaan matkailuliikemallien osuudet yritysten kokonaisliikemallista toimialoittain, verotulojen osuudet välittömästi matkailutulosta sekä työllisyysvuoto- ja verotulovuoto-osuudet (Kauppila 1999, Kauppila & Ervasti 2001). Tässä tutkimuksessa kahden toimialan osalta matkailuliikemallien osuutta yritysten kokonaisliikemallista ei saada, koska otosyritykset ilmoittivat matkailumyyntinsä olevan suurempi kuin toimialan kokonaisliikemallin (ks. taulukko 2). Lisäksi on todennäköistä, että majoitus- ja ravitsemistoiminnan matkailumyynnin osuus liikemallista on jäänyt todellisuutta pienemmäksi muutamien merkittävien yritysten vastausten puuttumisen vuoksi. Kyselyyn osallistuneiden yritysten vähäisyys voi myös heikentää tulosten luotettavuutta. Vaikka suuntaa antavia päivityksiä voidaan tehdä tämän tutkimuksen pohjalta, uusi yritys-tutkimus on syytä tehdä laajemmalla otoksella tarkempien tulosten ja seuranta-järjestelmän laatimiseksi. Päivityksiä tehtäessä on toimialaluokituksen oltava täsmälleen sama kuin tässä tutkimuksessa.

9. Yhteenveto

Matkailulla on alueen talouteen välillisiä, välittömiä sekä johdettuja vaikutuksia. Kun matkailijat käyttävät rahaa kohdealueella, syntyy välittömiä tulo- ja työllisyysvaikutuk-

sia. Yritysten työntekijät saavat välittömiä palkkatuloja, joista aiheutuu kaupungille välittömiä verotulovaikutuksia. Välitöntä tuloa saavat yritykset tekevät edelleen hankintoja muilta alueen yrityksiltä, jolloin syntyy välillisiä tulo-, työllisyys-, palkkatulo- ja verotulovaikutuksia. Kun matkailun vuoksi välittömästi tai välillisesti työllistyneet henkilöt käyttävät osan palkkatuloistaan kulu-tukseen kohdealueella, syntyy johdettuja tulo-, työllisyys-, palkkatulo- ja verotulovai-ikutuksia.

Tulo- ja työllisyysvaikutuksia tutkittiin pohjoismaisen ministerineuvoston kehittämän tutkimusmallin tulomenetelmään perustuvalla menetelmällä. Aineisto kerättiin kyselylomakkeella kalajokisilta yrityksiltä, ja kyselyn vastausprosentiksi saatiin 16 %. Alhainen vastausprosentti on syytä huomioida tulosten luotettavuutta tarkasteltaessa. Lisäksi on huomioitava, että vastaukset perustuvat yrittäjien antamiin tietoihin, jotka voivat olla epätarkkoja. Myös otosyritysten tietojen yleistämiseen käytetyt kertoimet voivat vääristää tuloksia.

Taulukossa 26 on esitetty keskeisimmät matkailun tulo- ja työllisyysvaikutukset Kalajoella vuonna 2001. Kalajokiset yritykset saivat välitöntä matkailutulotuloa arvonlisäverottomana hieman yli 14 miljoonaa euroa ja arvonlisäverollisena lähes 17 miljoonaa euroa. Suurimmat matkailutulot olivat majoitus- ja ravitsemistoiminnan yrityksillä. Vähiten välitöntä matkailutulotuloa saivat liiken-

Taulukko 26. Matkailun tulo- ja työllisyysvaikutukset Kalajoella vuonna 2001.

MATKAILUTULO (euroa)		
Välitön matkailutulo	alv:ton	alv:nen
-Korjaamo- ja huoltamotoiminta	1 652 951	
-Vähittäiskauppa	2 666 399	
-Majoitus- ja ravitsemistoiminta	6 645 322	
-Liikenne	1 587 157	
-Virkistys- ja muut palvelut	1 789 984	
Välitön matkailutulo yhteensä	14 341 813	16 742 977
Välillinen matkailutulo	490 200	
MATKAILUN TYÖLLISYYSVAIKUTUKSET (henkilötyövuotta)		
Välitön työllisyysvaikutus	kalajokiset	kaikki
-Korjaamo- ja huoltamotoiminta	7,57	8,19
-Vähittäiskauppa	8,8	9,48
-Majoitus- ja ravitsemistoiminta	104,42	138,88
-Liikenne	14,85	27,55
-Virkistys- ja muut palvelut	29,7	32,65
Välitön työllisyysvaikutus yhteensä	165,34	216,75
Välillinen työllisyysvaikutus	2,39	2,39
Indusoitu työllisyysvaikutus	7,474	7,474
Työllisyysvaikutukset yhteensä	175,20	226,61
PALKKATULOVAIKUTUKSET (euroa)		
Välitön palkkatulo		2 336 976
Välillinen palkkatulo		68 924
Palkkatulovaikutukset yhteensä		2 405 900
VEROTULOVAIKUTUKSET (euroa)		
Välitön verotulo		420 656
Välillinen verotulo		12 406
Verotulot yhteensä		433 062
Verovuoto		120 225

teen yritykset. Ulkomaisten matkailijoiden osuus välittömästä matkailutulosta oli 15 %. Välillinen matkailutulo oli lähes 500 000 euroa.

Henkilötyövuosina mitattuna matkailu työllisti Kalajoella vuonna 2001 välittömästi 216 henkilöä, joista 165 oli kalajokisia. Välillisesti matkailun ansiosta työllistyi kaksi henkilöä. Näiden välittömästi ja välillisesti matkailun ansiosta työllistyneiden henkilöiden kulutuksen seurauksena syntyi johdet-

tua työllisyysvaikutusta 7 työpaikan verran. Kaikkiaan matkailu työllisti kokopäiväisesti ja ympärivuotisesti Kalajoella vuonna 2001 226 henkilöä, joista 175 oli kalajokisia.

Kalajoelle henkikirjoitetut, matkailun vuoksi yrityksiin palkatut henkilöt, saivat välitöntä palkkatuloa noin 2,3 miljoonaa euroa. Välilliset palkkatulovaikutukset olivat lähes 69 000 euroa. Kaikkiaan matkailu aiheutti matkailun vaikutuksesta työllistyneille kaupunkilaisille hieman yli 2,4 miljoonan



euron palkkatulot. Kalajoen kaupunki sai näiltä työntekijöiltä välitöntä verotuloa noin 420 000 euroa ja välillistä verotuloa hieman yli 12 000 euroa. Kaikkiaan Kalajoen kaupunki sai asukkailtaan matkailun aiheuttamaa verotuloa vuonna 2001 noin 433 000 euroa. Matkailun vuoksi yrityksiin palkattujen ulkopaikkakuntalaisten aiheuttama verovuoto kaupungin ulkopuolelle oli vuonna 2001 hieman yli 120 000 euroa.

Koska tutkimukseen osallistuneiden yritysten lukumäärä jäi vähäiseksi, ja tiedot olivat osin puutteellisia, ei tässä tutkimuksessa saatujen tunnuslukujen pohjalta ole mielekästä tehdä laajoja yleistyksiä tai päivityksiä Kalajoen matkailun aluetaloudellisista vaikutuksista. Tutkimusta voidaan kuitenkin käyttää pohjana/mallina matkailun talousvaikutusten seurantajärjestelmää laadittaessa.

Lähteet

- Alakiuttu, Katri & Riikka Juntheikki (1999). Matkailun aluetaloudelliset vaikutukset Inarin kunnassa. *Nordia Tiedonantoja* 4/1999, 3-43.
- Hall, Colin Michael & Stephen John Page (1999). *The Geography of Tourism and Recreation*. 309 s. Routledge, London.
- Hemmi, Jorma, Jarmo R. Lehtinen & Kai-Veikko Vuoristo (1987). *Matkailu ja matkailijat*. 353 s. WSOY, Porvoo.
- Hemmi, Jorma & Kai-Veikko Vuoristo (1993). *Matkailu*. 322 s. WSOY, Porvoo.
- Hätälä, Esko & Pekka Kauppila (1999). Koillismaan seutukunnan matkailututkimus: Matkailun taloudelliset vaikutukset ja kehittämisen lähtökohdat. *Nordia Tiedonantoja* 2/1999, 37-114.
- Juntheikki, Riikka (2002). Matkailun aluetaloudelliset vaikutukset Kainuussa. *Kajaanin ammattikorkeakoulun julkaisusarja A* 1/2002, 5-84.
- Jyvälä, Kaisa (1981). Matkailun tulo- ja työllisyysvaikutukset Kuusamon kunnassa. *Oulun yliopisto, Pohjois-Suomen tutkimuslaitos C* 37. 69 s.
- Kauppila, Pekka (1999). Matkailu ja aluetalous: Työkaluja matkailun taloudellisten vaikutusten arviointiin ja mittaamiseen. *Nordia Tiedonantoja* 2/1999, 115-163.
- Kauppila, Pekka & Pertti Ervasti (2001). Matkailun taloudelliset vaikutukset Kuusamon kaupungissa vuonna 1999. *Työpapereita* 1/2001. Naturpolis Kuusamo koulutus- ja kehittämisspalvelut.
- Kemi, Terhi & Anu Mäkinen (1995). Kalajoen Hiekkasärkkien matkailututkimus. *Nordia Tiedonantoja* 1/1995, 2-74.
- Mathieson, Alister & Geoffrey Wall (1987). *Tourism: Economic, Physical and Social Impacts*. 2 painos. 208 s. Longman, Singapore.
- MEK (1983). Matkailun tulo- ja työllisyysvaikutukset kunta/aluetasolla. *MEK julkaisu A*:36. 52 s.
- Murphy, Peter E. (1985). *Tourism: A Community Approach*. 200 s. Methuen, London.
- National and Regional Tourism Planning. Methodologies and Case Studies*. 249 s. International Thomson Business Press, London.
- Sairanen, Kristiina (1988a). Savonlinnan kaupungin matkailututkimus 1987. *MKTK julkaisu A*:1 67 s. Savonlinna.
- Sairanen, Kristiina (1988b). Kerimäen kunnan matkailututkimus 1987. *MKTK julkaisu A*:3 56 s. Savonlinna.
- Sairanen, Kristiina (1988c). Punkaharjun kunnan matkailututkimus 1987. *MKTK julkaisu A*:4 55 s. Savonlinna.
- SVT (Suomen Virallinen tilasto) (2002). Kuluttajahintaindeksi 2001:12. Kuluttajahintaindeksi 2001, joulukuu. Tilastokeskus, Helsinki.
- SVT (Suomen Virallinen tilasto) (2003). Palkat 2002:18. Palkkarakenne 2000. Tilastokeskus, Helsinki.
- Tykkyläinen, Eija (1984). Matkailun tulo- ja työllisyysvaikutukset Imatralla vuonna 1983. *Joensuun yliopisto, Karjalan tutkimuslaitoksen julkaisu* no:56, 48 s.
- Verohallinto (2002). *Arvonlisäverovelvollisen opas 2002*. Verohallituksen julkaisu 189.02. 78 s. Helsinki.
- Vuoristo, Kai-Veikko (2002). *Matkailun muodot*. 3. painos. 251 s. WSOY, Porvoo.
- Vuoristo, Kai-Veikko & Tarja Arajärvi (1988). Matkailu-Lohja. Lohjan matkailututkimus 1987. *Helsingin kaupparkeakoulun julkaisu D* 106. 93 s.
- Vuoristo, Kai-Veikko & Tarja Arajärvi (1990). Methodological Problems of Studying Local Income and Employment Effects of Tourism. *Fennia* 168:2, 153-177.

Vuoristo, Kai-Veikko & Marja Paajanen (1991).
Espoon matkailututkimus 1990-91. 97 s. Es-
poon kaupunki.

Internet

Kalajoen kaupunki (2003b). <http://www.kalajoki.fi/>
30.8.2003

Suomen Pankki (2003). [http://
www.suomenpankki.fi/fin/0_new/0.1_valuut-
tak/muuntok.stm/](http://www.suomenpankki.fi/fin/0_new/0.1_valuut-
tak/muuntok.stm/) 30.4.2003

Julkaisemattomat lähteet

Kalajoen kunta (2001). Marepolis:Kalajokiseudun
matkailun kehittämissuunnitelma. Kalajoki
1.10.2001.

Kalajoen kaupunki (2003a). Kalajoki mahdollisuuk-
siensa mukaiseen kuntoon 2020. Kalajoen Hiek-
kasärkkien ydinalueen toiminnallinen suunnittelu.
Strategiapäivitys, kesäkuu 2003.



Liite 1

30.1.2003



KALAJOEN MATKAILUTUTKIMUS

Arvoisa vastaaja,

Kalajoella on alkanut Oulun yliopiston maantieteen laitoksen ja Kalajoen kaupungin tutkimusyhteistyö, jonka tavoitteena on tutkia ja kehittää Kalajoen matkailua. Tämän tutkimuksen tarkoituksena on selvittää Kalajoen kaupungin matkailutulo, matkailun työllistävä vaikutus alueella sekä matkailumarkkinointiin ja matkailuimagoon liittyvät kehittämismahdollisuudet. Kalajoen matkailun kasvaessa on tärkeää, että alueen luonto, paikallisväestö ja kestävä kehityksen periaatteet otetaan matkailun kehittämisessä huomioon.

Kysely on lähetetty kaikille keskeisille matkailuelinkeinossa toimiville yrityksille ja henkilöille Kalajoen kaupungissa. Tutkimus toteutetaan nyt ensimmäistä kertaa koko kaupungin laajuudessa, ja tutkimuksella saatavat tulokset ovat pohjana muun muassa Marepolis-strategian toteuttamistyössä. Aineisto käsitellään luottamuksellisesti, yksittäisten vastausten tiedot eivät tule esille eikä tietoja luovuteta ulkopuolisten käyttöön. Jokainen vastaus on tärkeä tutkimuksen onnistumisen kannalta. Tutkimustulokset julkaistaan raporttina vuoden 2003 aikana.

Tuloksia hyödynnetään Kalajoen matkailun kehittämisessä ja Oulun yliopiston maantieteen laitoksella tehtävissä matkailututkimuksissa. Lisätietoja tutkimuksesta sekä kyselyä voi tiedustella tutkimusten tekijöiltä:

Matkailun taloudelliset vaikutukset,
markkinointi ja imago:
Fil. yo Sanna Kuttilainen
Oulun yliopisto/maantieteen laitos
p. 044 5090 603
skutilai@mail.student oulu.fi

Matkailun ympäristövaikutukset,
kestävä kehitys:
FM Anne Hynönen
Oulun yliopisto/maantieteen laitos
p. 553 1721
anne.hynonen@oulu.fi

Vastaamalla tähän kyselyyn Teillä on mahdollisuus vaikuttaa Kalajoen matkailun kehittämiseen. Täytetyn kyselylomakkeen pyydämme palauttamaan oheisessa palautuskuoressa 14.2. 2003 mennessä. Kiitokset yhteistyöstä ja vastauksistanne!

Veijo Rautiainen
Kehitysjohdaja
Kalajoen kaupunki

Anssi Paasi
Professori
Maantieteen laitos, Oulun yliopisto



Vastausohjeet: Valitkaa jokaisen kysymyksen kohdalla vastausvaihtoehto, joka kuvaa² parhaiten Teidän mielipidettänne joko ympyröimällä kirjain tai numero tai kirjoittamalla vastaus sille varattuun kohtaan.

Yrityksen nimi: _____

Vastaajan nimi ja asema yrityksessä: _____

Puhelinnumero: _____

Sähköpostiosoite: _____

PERUSTIEDOT

1. Yrityksenne perustamisvuosi: v. _____

2. Yrityksenne toimiala:

- | | |
|-----------------------------------|-------------------------------------|
| 1 = korjaamo- ja huoltamotoiminta | 4 = majoitus- ja ravitsemistoiminta |
| 2 = yleisvähittäiskauppa | 5 = liikenne |
| 3 = muu vähittäiskauppa | 6 = virkistys- ja muut palvelut |
| | 7 = muu, mikä? _____ |

3. Missä yrityksenne toimipaikka sijaitsee?

- a) Kalajoen keskustan alueella
- b) Hiekkasärkkien alueella
- c) muualla Kalajoella

4. Onko yrityksellänne muita toimipaikkoja?

- a) ei
- b) kyllä Missä? _____ kunnassa

5. Onko yrityksessänne tapahtunut / tapahtumassa omistajanvaihdosta?

- a) ei
- b) kyllä Milloin? v. _____
- c) tulossa 5 vuoden sisällä



MATKAILUTULOT JA TYÖLLISTÄVYYS

6. Yrityksenne liikevaihto vuonna 2001 ilman arvonlisäveroa : _____ mk

7. Kuinka suuren osuuden liikevaihdostanne arvioitte muodostuvan seuraavista ryhmistä:

- a) kotikuntanne asiakkaat _____ %
b) kotimaan matkailijat _____ %
c) ulkomaiset matkailijat _____ %
Yht. 100 %

8. Kuinka arvioitte myyntinne matkailijoille jakaantuvan eri vuodenaikojen kesken?

- a) talvi (marras-helmikuu) _____ %
b) kevät (maalis-toukokuu) _____ %
c) kesä (kesä-elokuu) _____ %
d) syksy (syys-lokakuu) _____ %
Yht. 100 %

9. Kuinka monta henkilöä yrittäjä mukaan luettuna yrityksenne työllisti yhteensä vuonna 2001?

- a) _____ kokopäiväistä työntekijää
b) _____ osapäiväistä työntekijää
c) _____ kausityöntekijää

10. Kuinka moni yrityksenne työntekijöistä oli henkikirjoitettu Kalajoella vuonna 2001?

- a) kokopäiväisiä _____ työntekijää
b) osapäiväisiä _____ työntekijää
c) kausityöntekijöitä _____ työntekijää

11. Kuinka paljon yrityksenne palkkamenot olivat vuonna 2001, yrittäjä mukaan lukien ilman henkilösivukustannuksia?

_____ mk

12. Kuinka suuri osuus palkoista maksettiin Kalajoella henkikirjoitetuille työntekijöille vuonna 2001?

_____ %

13. Kuinka paljon yrityksenne ostomenot (erilaiset tavarat/palvelut ilman arvonlisäveroa) olivat vuonna 2001?

_____ mk



14. Kuinka suuri osuus yrityksenne ostoista tehtiin Kalajoen kaupungissa sijaitsevista yrityksistä vuonna 2001? _____ %

15. Mainitkaa yrityksenne 3 – 5 suurinta tavaroiden/ palvelujen toimittajaa Kalajoen kaupungissa vuonna 2001.

Tavaroiden/ palvelujen toimittaja	Ostojen määrä mk	Osuus kaikista Kalajoelta tehtävistä ostoista
1. Nimi: _____ Osoite: _____ mk _____ %		
2. Nimi: _____ Osoite: _____ mk _____ %		
3. Nimi: _____ Osoite: _____ mk _____ %		
4. Nimi: _____ Osoite: _____ mk _____ %		
5. Nimi: _____ Osoite: _____ mk _____ %		

16. Onko yrityksellänne yhteistyötä (esim. esitteet, mainokset, varausjärjestelmät, infopisteet) muiden Kalajoen kaupungin alueen yritysten kanssa?

- a) ei
- b) kyllä

17. Millaiselle yrittäjien väliselle yhteistyölle olisi mielestänne tarvetta Kalajoen kaupungissa? _____



18. Miten seuraavat väittämät kuvaavat mielestänne matkailun vaikutuksia Kalajoen alueella?

	Täysin eri mieltä	Jokseenkin eri mieltä	Ei samaa mieltä	Jokseenkin samaa mieltä	Täysin samaa mieltä
Matkailu luo työpaikkoja Kalajoen kaupungin asukkaille	1	2	3	4	5
Matkailu on merkittävä osa Kalajoen palvelurakennetta	1	2	3	4	5
Matkailun kehittäminen lisää kuntalaisten virkistysmahdollisuuksia	1	2	3	4	5
Matkailu parantaa Kalajoen imagoa	1	2	3	4	5
Matkailu lisää Kalajoen tunnettuutta	1	2	3	4	5
Matkailu edistää paikalliskulttuurin säilymistä Kalajoella	1	2	3	4	5
Matkailu lisää maaseutuyrittäjyyttä Kalajoella	1	2	3	4	5
Matkailun kausiluontoisuus lisää työttömyyttä	1	2	3	4	5
Matkailu kuluttaa Kalajoen luontoa	1	2	3	4	5
Matkailu lisää epäsiisteyttä ja roskaantumista Kalajoella	1	2	3	4	5
Muu vaikutus, mikä: _____	1	2	3	4	5

19. Mikä edellä mainituista vaikutuksista on mielestänne tärkein Kalajoella?

20. Miten matkailun suunnittelua ja kehittämistä on mielestänne toteutettu Kalajoella?

	Täysin eri mieltä	Jokseenkin eri mieltä	Ei samaa mieltä	Jokseenkin samaa mieltä	Täysin samaa mieltä
Matkailua on kehitetty suunnitelmallisesti	1	2	3	4	5
Matkailua on kehitetty kaupungin ja yrittäjien välisenä yhteistyönä	1	2	3	4	5
Maankohoaminen on huomioitu matkailualueiden suunnittelussa	1	2	3	4	5
Matkailun kehittämisessä on kuultu paikallisväestöä	1	2	3	4	5
Matkailun kehittämisessä on huomioitu yrittäjien näkökulma	1	2	3	4	5
Luonnon kulumisherkkyyks on huomioitu matkailussa	1	2	3	4	5
Paikalliskulttuuria ja -tuotteita on hyödynnetty matkailussa	1	2	3	4	5



6

Matkailua on kehitetty Kalajoella

muista elinkeinoista irrallaan	1	2	3	4	5
Matkailu on liiaksi keskittynyt kesäkauteen	1	2	3	4	5
Matkailu on liiaksi keskittynyt Hiekkasärkille	1	2	3	4	5
Matkailualueiden suunnittelu on ollut epäyhtenäistä	1	2	3	4	5

YMPÄRISTÖ

Matkailun kehittämisessä korostetaan kestävä matkailua, jolloin matkailun tuomien taloudellisten vaikutusten lisäksi on huomioitava myös matkailun vaikutukset ympäristöön ja paikalliskulttuuriin. Kestävä kehitys tarkoittaa myös pitkäjänteistä, kokonaisvaltaista ja kaikkien tasa-arvoista osallistumista kehittämiseen.

21. Mikä on Teidän mielipiteenne kestävän matkailun kehittämisestä Kalajoella?

	Täysin eri mieltä	Jokseenkin eri mieltä	Ei samaa mieltä	Jokseenkin samaa mieltä	Täysin samaa mieltä
Kalajoen alueen matkailua toteutetaan nyt kestävästi	1	2	3	4	5
Yrityksemme toimii ympäristövastuullisesti	1	2	3	4	5
Kestävä matkailu tuo kilpailuetua muihin alueisiin nähden	1	2	3	4	5
Alueen luonto ja kulttuuri otetaan jo tarpeeksi huomioon matkailun kehittämisessä	1	2	3	4	5
Matkailuyritysten ja Kalajoen kaupungin välistä yhteistyötä on liian vähän	1	2	3	4	5
Yrityksellämme ei ole riittävästi tietoa kestävästä matkailusta	1	2	3	4	5
Viranomaiset ovat vastuussa kestävän matkailun kehittämisestä	1	2	3	4	5
Kestävän matkailun etuja on vaikea hyödyntää markkinoinnissa ja tuotekehityksessä	1	2	3	4	5

22. Onko yrityksenne kiinnostunut alueellisen laatu-/ympäristöjärjestelmän kehittämisestä Kalajoelle? (Merkitkää rasti oikean vaihtoehdon kohdalle)

___ kyllä, miksi? _____

___ ei, miksi? _____



23. Millainen merkitys seuraavilla asioilla on yrityksenne ympäristöasioiden kehittämisessä?⁷

	Ei lainkaan merkitystä	Jonkin verran merkitystä	Erittäin suuri merkitys
Ympäristöjärjestelmä tuo kustannussäästöjä yritykselle	1	2	3
Yritys voi hyödyntää ympäristöjärjestelmää markkinoinnissa	1	2	3
Kalajoella vierailevat matkailijat ovat entistä ympäristötietoisempia	1	2	3
Yrityksen sidoskumppanit vaativat ympäristöohjelmaa	1	2	3
Oma ennakoasenne/periaate on ympäristömyönteinen	1	2	3
Ympäristöasiat ovat yritykselle imago-kysymys	1	2	3
Lakisääteiset velvoitteet määräävät	1	2	3

24. Miten yrityksenne aikoo kehittää ympäristöasioita tulevaisuudessa? _____

MATKAILUMARKKINOINTI

25. Mitkä ovat organisaationne/yrityksenne nykyisen matkailumarkkinoinnin tärkeimmät kohdealueet? (Laittakaa valitsemanne vaihtoehdot tärkeysjärjestykseen numeroiden niin, että 1= tärkein, 2= toiseksi tärkein jne.)

Kotimaassa	Ulkomailla
___ Kalajoen ja Oulun seutu	___ Norja
___ (n. 100 km säteellä Kalajoesta)	___ Ruotsi
___ muu Oulun lääni	___ Tanska
___ muu Länsi-Suomen lääni	___ Venäjä
___ Lapin lääni	___ Saksa
___ Itä-Suomen lääni	___ Muu Euroopan maa, mikä?
___ Pääkaupunkiseutu (Hki, Espoo, Vantaa)	_____
___ muu Etelä-Suomen lääni	___ Muu alue/maa, mikä
___ Muu alue, mikä? _____	_____



26. Mitkä ovat tärkeimmät kohdealueet, joihin matkailumarkkinointinne suunnataan seuraavan viiden vuoden sisällä? (Laittakaa valitsemanne vaihtoehdot tärkeysjärjestykseen numeroiden niin, että 1= tärkein, 2= toiseksi tärkein jne.)

Kotimaassa

- Kalajoen ja Oulun seutu
- (n. 100 km säteellä Kalajoesta)
- muu Oulun lääni
- muu Länsi-Suomen lääni
- Lapin lääni
- Itä-Suomen lääni
- Pääkaupunkiseutu (Hki, Espoo, Vantaa)
- muu Etelä-Suomen lääni
- Muu alue, mikä?

Ulkomailla

- Norja
- Ruotsi
- Tanska
- Venäjä
- Saksa
- Muu Euroopan maa, mikä?

- Muu alue/maa, mikä?

27. Mitkä ovat tärkeimmät asiakasryhmät joille yrityksenne matkailumarkkinointi suunnataan seuraavan viiden vuoden sisällä? (Laittakaa valitsemanne vaihtoehdot tärkeysjärjestykseen numeroiden niin, että 1= tärkein, 2= toiseksi tärkein jne.)

	Kotimaassa	Ulkomailla
1. yksin matkustavat henkilöt	<input type="checkbox"/>	<input type="checkbox"/>
2. pariskunnat ilman lapsia	<input type="checkbox"/>	<input type="checkbox"/>
3. kaveriryhmät (ikä 18-35 vuotta)	<input type="checkbox"/>	<input type="checkbox"/>
4. lapsiperheet (lapset alle 13 vuotta)	<input type="checkbox"/>	<input type="checkbox"/>
5. lapsiperheet (lapset 14-18 vuotta)	<input type="checkbox"/>	<input type="checkbox"/>
6. eläkeläiset	<input type="checkbox"/>	<input type="checkbox"/>
7. kokous- ja kannustematkailijat	<input type="checkbox"/>	<input type="checkbox"/>
8. muut, mitkä? _____	<input type="checkbox"/>	<input type="checkbox"/>

IMAGO

Seuraavilla kysymyksillä kartoitetaan mielipiteenne Kalajoen nykyisestä matkailuimagosta ja sen tulevaisuudesta sekä ne tekijät, joista Kalajoen matkailullinen talvivotovoima mielestänne rakentuu. Matkailuimagolla tarkoitetaan tässä Kalajoen kaupungin itsestään antamaa kuvaa Kalajoesta matkailukohteena. Vetovoimatekijöillä tarkoitetaan kokonaisuuksia, joiden perusteella matkailijat valitsevat jonkin tietyn paikan lomakohteekseen. Näitä ovat esimerkiksi luonto, kulttuuri, historia, harrastusmahdollisuudet, matkailupalvelut ja kohteen saavutettavuus.



28. Kuinka suuri merkitys seuraavilla asioilla on mielestänne ollut Kalajoen nykyisen matkailuimagon muodostumisessa?

	Kotimaassa			Ulkomailla		
	Ei lainkaan merkitystä	Jonkin verran merkitystä	Erittäin suuri merkitys	Ei lainkaan merkitystä	Jonkin verran merkitystä	Erittäin suuri merkitys
Rantalomailumahdollisuudet	1	2	3	1	2	3
Kylpylä ja JukuJukuMaa	1	2	3	1	2	3
Harrastusmahdollisuudet	1	2	3	1	2	3
Paikallishistoria ja kulttuuri	1	2	3	1	2	3
Erilaiset kulttuuritapahtumat	1	2	3	1	2	3
Ohjelmapalvelut	1	2	3	1	2	3
Iltta- ja huvielämä	1	2	3	1	2	3
Luonto	1	2	3	1	2	3
Majoituspalvelut	1	2	3	1	2	3
Paikalliset ihmiset	1	2	3	1	2	3
Maaseutumaisuus	1	2	3	1	2	3
Liikenteellinen sijainti	1	2	3	1	2	3
Muu, mikä? _____	1	2	3	1	2	3

29. Kuinka suuri merkitys seuraavilla asioilla pitäisi mielestänne olla Kalajoen matkailuimagon rakentamisessa tulevaisuudessa?

	Kotimaassa			Ulkomailla		
	Ei lainkaan merkitystä	Jonkin verran merkitystä	Erittäin suuri merkitys	Ei lainkaan merkitystä	Jonkin verran merkitystä	Erittäin suuri merkitys
Rantalomailumahdollisuudet	1	2	3	1	2	3
Kylpylä ja JukuJukuMaa	1	2	3	1	2	3
Harrastusmahdollisuudet	1	2	3	1	2	3
Paikallishistoria ja kulttuuri	1	2	3	1	2	3
Erilaiset kulttuuritapahtumat	1	2	3	1	2	3
Ohjelmapalvelut	1	2	3	1	2	3
Iltta- ja huvielämä	1	2	3	1	2	3
Luonto	1	2	3	1	2	3
Majoituspalvelut	1	2	3	1	2	3
Paikalliset ihmiset	1	2	3	1	2	3



Maaseutumaisuus	1	2	3	1	2	3	10
Liikenteellinen sijainti	1	2	3	1	2	3	
Muu, mikä? _____	1	2	3	1	2	3	

30. Mainitkaa mielestänne kolme tärkeintä vetovoimatekijää, joihin Kalajoen talvimatkailu perustuu?

1. _____
2. _____
3. _____

TULEVAISUUS

31. Mikä on yrityksenne näkökulmasta seuraavien matkailun kehittämistoimien merkitys tulevaisuudessa?

	Ei lainkaan merkitystä	Jonkin verran merkitystä	Erittäin suuri merkitys
Kalajoen matkailun kehittäminen ympärivuotiseksi	1	2	3
Yhteistyön lisääminen kalajokisten yrittäjien kesken	1	2	3
Kalajoen sisäisen tiedottamisen kehittäminen	1	2	3
Kalajoen imagon uudistaminen ja yhtenäistäminen	1	2	3
Matkailupalvelujen kehittäminen ulkomaalaisille	1	2	3
Kokousmatkailun kehittäminen Kalajoella	1	2	3
Teemamatkailun kehittäminen Kalajoella	1	2	3
Hyvinvointimatkailun kehittäminen Kalajoella	1	2	3
Saariston ja meren hyödyntäminen matkailussa	1	2	3
Arvokkaiden kulttuurimaisemien säilyttäminen Kalajoella	1	2	3
Paikallisuuden huomioiminen matkailurakentamisessa	1	2	3
Hiekkasärkkien matkailurakentamisen suunnittelun yhtenäistäminen	1	2	3
Kalajoen keskustan ja Hiekkasärkkien välisen julkisen liikenteen kehittäminen	1	2	3
Kestävän kehityksen periaatteiden huomioiminen matkailun suunnittelussa ja kehittämisessä	1	2	3
Hiekkasärkkien kulumisherkkyyden huomioiminen ja maisemavaurioiden ehkäiseminen	1	2	3
Ympäristöjärjestelmiin liittyvän koulutuksen ja tiedotuksen järjestäminen	1	2	3



			11
Paikallisväestön mielipiteiden huomiointi matkailua koskevissa suunnitelmissa	1	2	3
Paikallisten yritysten mielipiteiden huomiointi matkailua koskevissa suunnitelmissa	1	2	3

32. Mainitkaa mielestänne kolme tärkeintä tekijää, jotka tulisi huomioida Kalajoen matkailun kehittämisessä tulevaisuudessa?

1. _____
2. _____
3. _____

33. Millainen matkailu sopii mielestänne seuraaville Kalajoen suojelualueille? (Merkitkää rasti ruutuun oikean vaihtoehdon kohdalle.)

Suojelualue	Reitistöjen rakentaminen	Veneily ja siihen liittyvät palvelut	Ohjatut retket	Ei rajoitteita matkailun kehittämiseen	Matkailu ei sovi lainkaan
Rahjan saaristo					
Leton lintualue					
Siiponjokisuisto					
Keskuskari-Sonnimokka					
Pikku-Keskuskari-Keskuskari					

34. JOS TEILLÄ ON KOMMENTOITAVAA KALAJOEN MATKAILUN KEHITTÄMISESTÄ TAI TÄSTÄ TUTKIMUKSESTA, OLKAA HYVÄ JA KIRJOITAKAA NE TÄHÄN:

KIITOS VASTAUKSISTANNE!



Liite II

Tutkimuksessa käytetyt toimialat Tilastokeskuksen luokituksen mukaan.

50 MOOTTORIAJONEUVOJEN KAUPPA JA KORJAUS

Käytetään nimeä Korjaamo- ja huoltamotoiminta

- 502 Autojen korjaus
- 50302 Moottoriajoneuvojen osien ja varusteiden vähittäiskauppa
- 50304 Renkaiden vähittäiskauppa
- 50403 Moottoripyörien huolto ja korjaus
- 505 Huoltamotoiminta

52 VÄHITTÄISKAUPPA, KOTTALOUSTAVAROIDEN KORJAUS

Käytetään nimeä Vähittäiskauppa

- 521 Erikoistumaton vähittäiskauppa
- 522 Elintarvikkeiden, juomien ja tupakan vähittäiskauppa erikoismyymälöissä
- 523 Lääkkeiden, sairaanhoitotarvikkeiden sekä kosmetiikka- ja hygieniatuotteiden vähittäiskauppa
- 524 Muu uusien tavaroiden vähittäiskauppa erikoismyymälöissä
- 525 Käytettyjen tavaroiden vähittäiskauppa myymälöissä
- 5262 Tori- ja markkinakauppa
- 5263 Muu vähittäiskauppa muualla kuin myymälöissä
- 527 Henkilökohtaisten esineiden ja kotitalousesineiden korjaus

55 MAJOITUS- JA RAVITSEMISTOIMINTA

Käytetään nimeä Majoitus- ja ravitsemistoiminta

- 551 Hotellit
- 552 Leirintäalueet ja muu majoitustoiminta
- 553 Ravintolat, kahvila-ravintolat ja ruokakioskit
- 554 Kahvi-, olut- ja drinkkibaarit
- 5552 Ateriapalvelu



I KULJETUS, VARASTOINTI JA TIETOLIIKENNE

Käytetään nimeä Liikenne

- 601 Rautatieliikenne
- 6021 Muu säännöllinen maitse tapahtuva henkilöliikenne
- 6022 Taksiliikenne
- 6023 Muu maitse tapahtuva henkilöliikenne
- 61101 Meriliikenteen henkilökuljetus
- 61103 Kotimaan rannikkoliikenne
- 612 Sisävesiliikenne
- 62 Ilmaliikenne
- 63211 Linja-autoasemat

Seuraava toimiala siirretään luokkaan 92 Virkistys-, kulttuuri- ja urheilutoiminta:

- 633 Matkatoimistot ja muu matkailua palveleva toiminta

Liikenne-luokkaan liitetään myös seuraavat toimialat:

- 71 Kulkuneuvojen, koneiden ja laitteiden vuokraus ilman käyttäjää sekä kotitaloustavaroiden vuokraus

92 VIRKISTYS-, KULTTUURI- JA URHEILUTOIMINTA

Käytetään nimeä Virkistyspalvelut (yhdistetään luokan 93 Muut palvelut kanssa)

- 9213 Elokuvien esittäminen
- 923 Muut kulttuuri- ja viihdepalvelut
- 9252 Museot, näyttelyt sekä historiallisten paikkojen ja rakennusten suojele
- 9253 Kasvitieteelliset puutarhat, eläintarhat ja luonnonpuistot
- 926 Urheilutoiminta
- 9272 Muualla luokittelemattomat virkistyspalvelut

93 MUUT PALVELUT

Käytetään nimeä Muut palvelut (yhdistetään luokan 92 Virkistys-, kulttuuri- ja urheilutoiminta kanssa)

- 9302 Kampaamot ja kauneushoitolat
- 9304 Kylpylaitokset, solariumit yms. palvelut